

**MINISTERSTWO GOSPODARKI I PRACY**

**Departament Rynku Pracy**

---

**I N F O R M A C J A**

**O STANIE I STRUKTURZE BEZROBOCIA KOBIET**

**w 2004 r.**

---

**Warszawa – kwiecień 2005 r.**

Przedruk w całości lub w części oraz wykorzystanie  
danych statystycznych w druku dozwolone  
wyłącznie z podaniem źródła.

MINISTERSTWO GOSPODARKI I PRACY  
ul. Tamka 1  
00-349 Warszawa

## SPIS TREŚCI

### Strona

Uwagi metodyczne .....	9
1. Streszczenie .....	13
2. Aktywność ekonomiczna kobiet na podstawie badania aktywności ekonomicznej ludności (BAEL) ..	18
3. Zmiany poziomu bezrobocia .....	20
4. Zmiany w strukturze bezrobocia kobiet .....	25
4.1 Bezrobocie kobiet w wieku 18-24 lata .....	25
4.2 Bezrobocie wśród mieszkanek wsi .....	28
4.3 Bezrobotne kobiety zwolnione z przyczyn dotyczących zakładu pracy .....	31
4.4 Bezrobotne kobiety według wieku .....	33
4.5 Bezrobotne kobiety według poziomu wykształcenia .....	35
4.6 Bezrobotne kobiety według stażu pracy .....	37
4.7 Bezrobotne kobiety według czasu pozostawania bez pracy .....	39
4.8 Bezrobotne niepełnosprawne .....	41
4.9 Bezrobotne według Polskiej Klasyfikacji Działalności .....	42
4.10 Bezrobotne według grup zawodów i specjalności .....	44
5. Przeciwdziałanie skutkom bezrobocia podejmowane przez urzędy pracy .....	47
5.1 Pośrednictwo pracy .....	47
▪ Oferty pracy .....	48
▪ Podjęcia pracy przez bezrobotne kobiety .....	50
5.2 Poradnictwo zawodowe i kluby pracy .....	51
▪ Poradnictwo zawodowe .....	51
▪ Kluby pracy .....	53
5.3 Programy rynku pracy subsydiowane z Funduszu Pracy .....	55
▪ Szkolenia bezrobotnych kobiet .....	55
▪ Prace interwencyjne .....	55
▪ Roboty publiczne .....	57
▪ Pożyczki .....	59
▪ Programy specjalne .....	60
5.4 Zasiłki dla bezrobotnych kobiet oraz zasiłki i świadczenia przedemerytalne .....	61
▪ Bezrobotne kobiety z prawem do zasiłku .....	61
▪ Zasiłki lub świadczenia przedemerytalne .....	62

### TABLICE

TABLICA 1 – AKTYWNOŚĆ EKONOMICZNA LUDNOŚCI W WIEKU 15 LAT I WIĘCEJ .....	65
TABLICA 2 – BEZROBOTNE KOBIETY WEDŁUG MIEJSCA ZAMIESZKANIA W LATACH 1996 – 2004 (stan na koniec kwartału) .....	66
TABLICA 3 – WYBRANE KATEGORIE BEZROBOTNYCH KOBIET WEDŁUG WOJEWÓDZTW (stan w końcu okresu sprawozdawczego) .....	67
TABLICA 4 – BEZROBOTNE KOBIETY WEDŁUG GRUP WIEKU I POZIOMU WYKSZTAŁCENIA W UKŁADZIE WOJEWÓDZKIM (stan w końcu okresu sprawozdawczego) .....	68
TABLICA 5 - BEZROBOTNI WEDŁUG WIEKU W LATACH 2000 – 2002 ORAZ W POSZCZEGÓLNYCH KWARTAŁACH 2003 R. I 2004 R (stan w końcu okresu sprawozdawczego). ....	69
TABLICA 6 – BEZROBOTNE KOBIETY WEDŁUG WIEKU W UKŁADZIE WOJEWÓDZTW (stan w końcu okresu).....	70
TABLICA 7 – BEZROBOTNE KOBIETY WEDŁUG POZIOMU WYKSZTAŁCENIA W LATACH 2000 – 2002 ORAZ W POSZCZEGÓLNYCH KWARTAŁACH 2003 R I 2004 R (stan w końcu okresu sprawozdawczego). ....	71
TABLICA 8 - BEZROBOTNE KOBIETY WEDŁUG POZIOMU WYKSZTAŁCENIA W UKŁADZIE WOJEWÓDZTW (stan w końcu okresu). ....	72
TABLICA 9 – BEZROBOTNE KOBIETY WEDŁUG STAŻU PRACY I CZASU POZOSTAWANIA BEZ PRACY W UKŁADZIE WOJEWÓDZKIM (stan w końcu okresu sprawozdawczego) .....	73
TABLICA 10 - BEZROBOTNI WEDŁUG CZASU POZOSTAWANIA BEZ PRACY W LATACH 2000 – 2002 ORAZ W POSZCZEGÓLNYCH KWARTAŁACH 2003 R I 2004 R (stan w końcu okresu sprawozdawczego) .....	74
TABLICA 11 – BEZROBOTNE KOBIETY WEDŁUG CZASU POZOSTAWANIA BEZ PRACY W UKŁADZIE WOJEWÓDZTW (stan w końcu okresu).....	75
TABLICA 12 - BEZROBOTNI WEDŁUG STAŻU PRACY I CZASU POZOSTAWANIA BEZ PRACY (stan w końcu IV kwartału 2004 r.) .....	76
TABLICA 13 - BEZROBOTNI WEDŁUG STAŻU PRACY W LATACH 2000 – 2002 ORAZ W POSZCZEGÓLNYCH KWARTAŁACH 2003 R I 2004 R. (stan w końcu okresu sprawozdawczego) .....	77
TABLICA 14 – BEZROBOTNI WEDŁUG GRUP WIEKU, POZIOMU WYKSZTAŁCENIA, STAŻU PRACY I CZASU POZOSTAWANIA BEZ PRACY (stan w końcu grudnia 2004 r.) .....	78
TABLICA 15 – BEZROBOTNE KOBIETY WEDŁUG GRUP WIEKU, POZIOMU WYKSZTAŁCENIA, CZASU POZOSTAWANIA BEZ PRACY I STAZU PRACY W LATACH 2003 – 2004 (stan w końcu okresu).....	79
TABLICA 16 – WYBRANE KATEGORIE BEZROBOTNYCH KOBIET WEDŁUG WOJEWÓDZTW (w okresie sprawozdawczym) .....	80
TABLICA 17 – BEZROBOTNI ZAREJESTROWANI POSIADAJĄCY PRAWO DO ZASIŁKU, NAPŁYW I ODPŁYW W LATACH 2000-2002, W POSZCZEGÓLNYCH KWARTAŁACH 2003 R. ORAZ MIESIĄCACH 2004 R. ....	81

TABLICA 18 – BEZROBOTNE KOBIETY, NOWO ZAREJESROWANE „NAPŁYW”; WYREJESTROWANE „ODPŁYW”, POSIADAJĄCE PRAWO DO ZASIŁKU W LATACH 2000-2002 ORAZ W POSZCZEGÓLNYCH KWARTAŁACH 2003 I MIESIĄCACH 2004 R.....	82
TABLICA 19 - BEZROBOTNI MEŻCZYŻNI, NOWO ZAREJESROWANE „NAPŁYW”; WYREJESTROWANI „ODPŁYW”, POSIADAJĄCE PRAWO DO ZASIŁKU W LATACH 2000-2002 ORAZ W POSZCZEGÓLNYCH KWARTAŁACH 2003 I MIESIĄCACH 2004 R.....	83
TABLICA 20 - ROZLICZENIE "NAPŁYWU" BEZROBOTNYCH KOBIET WEDŁUG WOJEWÓDZTW (w okresie sprawozdawczym) .....	84
TABLICA 21 – BEZROBOTNI ZAREJESTROWANI „NAPŁYW” I WYREJESTROWANI „ODPŁYW” W LATACH 2003-2004 (w okresie sprawozdawczym) .....	85
TABLICA 22 – ZAREJESTROWANI BEZROBOTNI WEDŁUG WOJEWÓDZTW (stan w końcu okresu)	86
TABLICA 23 – NAPŁYW I ODPŁYW BEZROBOTNYCH KOBIET ORAZ KOBIETY, KTÓRE PODJĘŁY PRACĘ WEDŁUG WOJEWÓDZTW W LATACH 2003-2004 (w okresie sprawozdawczym) .....	87
TABLICA 24 - ROZLICZENIE "ODPŁYWU" BEZROBOTNYCH KOBIET WEDŁUG WOJEWÓDZTW (w okresie sprawozdawczym) .....	88
TABLICA 25 – KOBIETY, KTÓRE PODJĘŁY PRACĘ SEZONOWĄ, KTÓRE OTRZYMAŁY POŻYCZKĘ NA PODJĘCIE DZIAŁALNOŚCI POZAROLNICZEJ LUB ROLNICZEJ ORAZ KOBIETY, KTÓRE PODJĘŁY PRACĘ INTERWENCYJNE I ROBOTY PUBLICZNE WEDŁUG WOJEWÓDZTW W LATACH 2003-2004 (w okresie sprawozdawczym) .....	89
TABLICA 26 – PODJĘCIA PRACY SUBSYDIOWANEJ WEDŁUG PŁCI W LATACH 2000 – 2002 ORAZ W POSZCZEGÓLNYCH KWARTAŁACH 2003 R I MIESIĄCACH 2004 R.....	90
TABLICA 27 – ZATRUDNIENIE PRZY PRACACH INTERWENCYJNYCH W LATACH 2000 – 2002 ORAZ W POSZCZEGÓLNYCH KWARTAŁACH 2003 R I MIESIĄCACH 2004 R.....	91
TABLICA 28 - ZATRUDNIENIE PRZY ROBOTACH PUBLICZNYCH W LATACH 2000 – 2002 ORAZ W POSZCZEGÓLNYCH KWARTAŁACH 2003 R I MIESIĄCACH 2004 R .....	92
TABLICA 29 - SZKOLENIA BEZROBOTNYCH W LATACH 2000 – 2002 ORAZ W POSZCZEGÓLNYCH KWARTAŁACH 2003 R I MIESIĄCACH 2004 R.....	93
TABLICA 30 – OFERTY PRACY W LATACH 2000-2002, W POSZCZEGÓLNYCH KWARTAŁACH 2003 R. ORAZ MIESIĄCACH 2004 R. ....	94
TABLICA 31 – OFERTY PRACY ZGŁOSZONE DO URZĘDÓW PRACY W 2004 ROKU WEDŁUG WOJEWÓDZTW (w okresie sprawozdawczym) .....	95
TABLICA 32 - AKTYWNE FORMY PRZECIWDZIAŁANIA BEZROBOCIU WEDŁUG WOJEWÓDZTW W 2004 ROKU .....	96
TABLICA 33 –ZATRUDNIENIE W RAMACH UDZIELONYCH POŻYCZEK NA URUCHOMIENIE DZIAŁALNOŚCI POZAROLNICZEJ LUB ROLNICZEJ W LATACH 2000-2002, W POSZCZEGÓLNYCH KWARTAŁACH 2003 R. ORAZ MIESIĄCACH 2004 R.....	97
TABLICA 34 – POSZUKUJĄCY PRACY ORAZ UPRAWNIENI DO ŚWIADCZENIA LUB ZASIŁKU PRZEDEMERYTALNEGO ORAZ OSOBY, KTÓRE UTRACIŁY PRAWO DO WW. ŚWIADCZEŃ W LATACH 2000– 2002 ORAZ W POSZCZEGÓLNYCH	

KWARTAŁACH 2003 R I MIESIĄCACH 2004 R.....	98
TABLICA 35 – KOBIETY POSZUKUJĄCE PRACY ORAZ UPRAWNIONE DO ŚWIADCZENIA LUB ZASIŁKU PRZEDEMERYTALNEGO ORAZ KOBIETY, KTÓRE UTRACIŁY PRAWO DO WW. ŚWIADCZEŃ W LATACH 2000– 2002 ORAZ W POSZCZEGÓLNYCH KWARTAŁACH 2003 R I MIESIĄCACH 2004 R .....	99
TABLICA 36 – BEZROBOTNI ZAMIESZKALI NA WSI W LATACH 2000 – 2002 ORAZ W POSZCZEGÓLNYCH KWARTAŁACH 2003 I MIESIĄCACH 2004 R.....	100
TABLICA 37 – BEZROBOTNIE ZAMIESZKAŁE NA WSI W LATACH 2000 – 2002 ORAZ W POSZCZEGÓLNYCH KWARTAŁACH 2003 I MIESIĄCACH 2004 R.....	101
TABLICA 38 – BEZROBOTNIE ZAMIESZKAŁE NA WSI POSIADAJĄCE PRAWO DO ZASIŁKU W LATACH 2000–2002 ORAZ W POSZCZEGÓLNYCH KWARTAŁACH 2003 I MIESIĄCACH 2004 R .....	102
TABLICA 39 – BEZROBOTNI ZAMIESZKALI NA WSI WEDŁUG GRUP WIEKU, POZIOMU WYKSZTAŁCENIA, CZASU POZOSTAWANIA BEZ PRACY I STAZU PRACY W KOŃCU 2003 I 2004 ROKU .....	103
TABLICA 40 - ROZLICZENIE "NAPŁYWU" BEZROBOTNYCH KOBIET ZAMIESZKAŁYCH NA WSI WEDŁUG WOJEWÓDZTW (w okresie sprawozdawczym) .....	104
TABLICA 41 – NAPŁYW I ODPLYW BEZROBOTNYCH ZAMIESZKAŁYCH NA WSI WEDŁU PŁCI I WEDŁUG WOJEWÓDZTW (w okresie sprawozdawczym) .....	105
TABLICA 42 - ROZLICZENIE "ODPLYWU" BEZROBOTNYCH KOBIET ZAMIESZKAŁYCH NA WSI WEDŁUG WOJEWÓDZTW R 2004 R.(w okresie sprawozdawczym) .....	106
TABLICA 42 – BEZROBOTNI W WIEKU 18-24 LATA WEDŁUG WOJEWÓDZTW W 2003 I 2004 R. (stan w końcu okresu) .....	107
TABLICA 44 – BEZROBOTNE KOBIETY W WIEKU 18-24 LATA W LATACH 2000-2002 ORAZ W POSZCZEGÓLNYCH KWARTAŁACH 2003 I MIESIĄCACH 2004 R.....	108
TABLICA 45 –NAPŁYW I ODPLYW BEZROBOTNYCH W WIEKU 18-24 LATA WEDŁUG PŁCI I WEDŁUG WOJEWÓDZTW W LATACH 2003 I 2004 (w okresie sprawozdawczym) .....	109
TABLICA 46 - ROZLICZENIE "NAPŁYWU" BEZROBOTNYCH KOBIET W WIEKU 18-24 LATA WEDŁUG WOJEWÓDZTW W 2004 ROKU(w okresie sprawozdawczym) .....	110
TABLICA 47 - ROZLICZENIE "ODPLYWU" BEZROBOTNYCH KOBIET W WIEKU 18-24 LATA WEDŁUG WOJEWÓDZTW W 2004 ROKU (w okresie sprawozdawczym) .....	111
TABLICA 48 –BEZROBOTNI NIEPEŁNOSPRAWNI WEDŁUG WOJEWÓDZTW W 2003 I 2004 ROKU (stan w końcu okresu) .....	112
TABLICA 49 –BEZROBOTNI ZWOLNIENI Z PRZYCZYN DOTYCZĄCYCH ZAKŁADU PRACY WEDŁUG WOJEWÓDZTW W LATACH 2003 - 2004 (stan w końcu okresu) .....	113
TABLICA 50 – BEZROBOTNE KOBIETY ZWOLNIONE Z PRZYCZYN DOTYCZĄCYCH ZAKŁADU PRACY W 2001 I 2002 R. ORAZ W POSZCZEGÓLNYCH KWARTAŁACH 2003 I MIESIĄCACH 2004 R .....	114
TABLICA 51 – BEZROBOTNI WEDŁUG GRUP ZAWODÓW I SPECJALNOSCI W 2003 I 2004 R. (stan w końcu okresu) .....	115

TABLICA 52 –BEZROBOTNI WEDŁUG GRUP ZAWODÓW I SPECJALNOSCI ORAZ CZASU POZOSTAWANIA BEZ PRACY W 2004 R. (stan w końcu okresu) .....	116
TABLICA 53 –BEZROBOTNE KOBIETY WEDŁUG POLSKIEJ KLASYFIKACJI DZIAŁALNOŚCI W 2003 I 2004 R. (stan w końcu okresu) .....	117
TABLICA 54 –BEZROBOTNE ZAREJESTROWANE, POPRZEDNIO PRACUJĄCE W SEKTORZE PUBLICZNYM I PRYWATNYM, ZE ZWOLNIEŃ DOTYCZĄCYCH ZAKŁADU PRACY WEDŁUG CZASU POZOSTAWANIA BEZ PRACY, WEDŁUG POLSKIEJ KLASYFIKACJI DZIAŁALNOSCI W 2004 R. (stan w końcu okresu) .....	118
TABLICA 55 –BEZROBOTNI W SEKTORZE PUBLICZNYM I PRYWATNYM ORAZ ZWOLNIENI Z PRZYCZYN DOTYCZĄCYCH ZAKŁADU PRACY WEDŁUG POLSKIEJ KLASYFIKACJI DZIAŁALNOSCI W 2004 R. (w okresie sprawozdawczym) .....	119
TABLICA 56 – OSOBY (Z WYJĄTKIEM MŁODZIEŻY UCZĄCEJ SIĘ) KORZYSTAJĄCE Z USŁUG PORADNICTWA ZAWODOWEGO I INFORMACJI ZAWODOWEJ (w okresie sprawozdawczym) .....	120
TABLICA 57 –BEZROBOTNI KORZYSTAJĄCY Z USŁUG PORADNICTWA ZAWODOWEGO I INFORMACJI ZAWODOWEJ WEDŁUG PŁCI I WOJEWÓDZTW W LATACH 2003-2004 (w okresie sprawozdawczym) .....	121
TABLICA 58 –WYNIKI DZIAŁANIA PORADNICTWA ZAWODOWEGO Z UWZGLĘDNINIEM POZIOMU WYKSZTAŁCENIA ORAZ POSIADANIA STATUSU BEZROBOTNEGO W LATACH 2000- 2004 (w okresie sprawozdawczym) .....	122
TABLICA 59 –WYNIKI DZIAŁANIA PORADNICTWA ZAWODOWEGO DLA BEZROBOTNYCH W LATACH 2003-2004 (w okresie sprawozdawczym) .....	123
TABLICA 60 – WYBRANE KATEGORIE BEZROBOTNYCH KOBIET KORZYSTAJĄCYCH Z USŁUG PORADNICTWA ZAWODOWEGO WEDŁUG WOJEWÓDZTW W LATACH 2003-2004 (w okresie sprawozdawczym) .....	124
TABLICA 61 –BEZROBOTNE KORZYSTAJĄCE Z USŁUG PORADNICTWA ZAWODOWEGO WEDŁUG KATEGORII PROBLEMU ZAWODOWEGO I WYKSZTAŁCENIA W 2003 R. (w okresie sprawozdawczym) .....	125
TABLICA 62 –BEZROBOTNE KORZYSTAJĄCE Z USŁUG PORADNICTWA ZAWODOWEGO WEDŁUG KATEGORII PROBLEMU ZAWODOWEGO I WYKSZTAŁCENIA W 2004 R. (w okresie sprawozdawczym) .....	126
TABLICA 63 – EFEKTYWNOŚĆ DZIAŁANIA KLUBÓW PRACY USYTUOWANYCH W STRUKTURZE POWIATOWYCH URZĘDÓW PRACY W LATACH 2000 – 2004 (w okresie sprawozdawczym) .....	127
TABLICA 64 – BEZROBOTNE UCZESTNICZĄCE W ZAJĘCIACH KLUBÓW PRACY W LATACH 2003 – 2004 (w okresie sprawozdawczym) .....	128
TABLICA 65 – BEZROBOTNE UCZESTNICZĄCE W ZAJĘCIACH KLUBÓW PRACY WEDŁUG STAŻU PRACY I CZASU POZOSTAWANIA BEZ PRACY W LATACH 2003 – 2004 (w okresie sprawozdawczym) .....	129

TABLICA 66 – BEZROBOTNE UCZESTNICZĄCE W ZAJĘCIACH KLUBÓW PRACY WEDŁUG WIEKU I POZIOMU WYKSZTAŁCENIA W LATACH 2003 – 2004 (w okresie sprawozdawczym) ..	130
TABLICA 67 – OBSZARY SZKOLENIA BEZROBOTNYCH I POSZUKUJĄCYCH PRACY W LATACH 2000-2002 (w okresie sprawozdawczym) .....	131
TABLICA 68 – OBSZARY SZKOLENIA BEZROBOTNYCH I POSZUKUJĄCYCH PRACY W LATACH 2003-2004 (w okresie sprawozdawczym) .....	132
TABLICA 69 – SZKOLENIE BEZROBOTNYCH KOBIET WEDŁUG WOJEWÓDZTW W LATACH 2003-2004 (w okresie sprawozdawczym) .....	133
TABLICA 70 – UCZESTNICZKI PROGRAMÓW SPECJALNYCH WEDŁUG WOJEWÓDZTW W LATACH 2003-2004 (w okresie sprawozdawczym) .	134

## WYKRESY

WYKRES 1. WSPÓŁCZYNNIK AKTYWNOŚCI ZAWODOWEJ W %.....	18
WYKRES 2. WSPÓŁCZYNNIK ZATRUDNIENIA W %.....	19
WYKRES 3. STOPA BEZROBOCIA (BAEL) W % .....	20
WYKRES 4. ZAREJESTROWANI BEZROBOTNI W LATACH 2003 – 2004 (stan w końcu miesiąca) .....	21
WYKRES 5. NAPŁYW I ODPIYW BEZROBOTNYCH KOBIET w 2003 i 2004 r.....	23
WYKRES 6. NAPŁYW I ODPIYW BEZROBOTNEJ MŁODZIEŻY w 2003 i 2004 r .....	27
WYKRES 7. BEZROBOCIE NA WSI WEDŁUG WOJEWÓDZTW (stan w końcu grudnia 2004 r.) .....	29
WYKRES 8. NAPŁYW I ODPIYW BEZROBOTNYCH KOBIET ZAMIESZKAŁYCH NA WSI w 2003 i 2004 r .....	30
WYKRES 9. BEZROBOCIE OSÓB ZWOLNIONYCH Z PRZYCZYN DOTYCZACYCH ZAKŁADU PRACY WEDŁUG WOJEWÓDZTW (stan w końcu grudnia 2004 r.) .....	32
WYKRES 10. BEZROBOCIE KOBIET WEDŁUG WIEKU (stan w końcu 2004 r.) .....	34
WYKRES 11. BEZROBOCIE KOBIET WEDŁUG WYKSZTAŁCENIA (stan w końcu 2004 r.) .....	37
WYKRES 12. BEZROBOCIE KOBIET WEDŁUG STAŻU PRACY (stan w końcu 2004 r.) .....	38
WYKRES 13. BEZROBOCIE KOBIET WEDŁUG CZASU POZOSTAWANIA BEZ PRACY (stan w końcu 2004 r.) .....	40
WYKRES 14. BEZROBOTNI WEDŁUG GRUP ZAWODÓW I SPECJALNOŚCI (stan w końcu 2004 r.) ..	44
WYKRES 15. OFERTY PRACY ZGŁOSZONE W LATACH 2003–2004 (w miesiącu sprawozdawczym) ...	49
WYKRES 16. BEZROBOTNE KORZYSTAJĄCE Z USŁUG PORADNICTWA ZAWODOWEGO I INFORMACJI ZAWODOWEJ W LATACH 2003-2004 .....	51
WYKRES 17. BEZROBOTNE KOBIETY UCZESTNICZĄCE W ZAJĘCIACH KLUBÓW PRACY W LATACH 2003-2004 .....	53



## UWAGI METODYCZNE

1. Sprawozdawczość rynku pracy jest opracowywana w ramach statystyki publicznej, w związku z tym głównym aktem prawnym jest ustawa o statystyce publicznej z dnia 29 czerwca 1995 r. (Dz. U. z 1995 r. Nr 88, poz. 439, z późn. zm.) oraz rozporządzenie Rady Ministrów w sprawie programu badań statystycznych statystyki publicznej na dany rok i Rozporządzenie Prezesa Rady Ministrów w sprawie określenia wzorów formularzy sprawozdawczych, objaśnień co do sposobu ich wypełniania oraz wzorów kwestionariuszy i ankiet statystycznych stosowanych w badaniach statystycznych ustalonych w programie badań statystycznych statystyki publicznej na dany rok.
2. Dane o liczbie bezrobotnych obejmują osoby, które są zarejestrowane w urzędach pracy jako bezrobotne, zgodnie z ustawą. Do końca maja 2004 r. obowiązywała ustawa z dnia 14 grudnia 1994 r. o zatrudnieniu i przeciwdziałaniu bezrobociu. Od 1 czerwca 2004 r. weszła w życie nowa ustawa z dnia 20 kwietnia 2004 r. o promocji zatrudnienia i instytucjach rynku pracy. Zgodnie z art. 1 ust. 3 pkt 1 i 2 lit. a-d ustawy bezrobotny jest osobą niezatrudniona i niewykonywająca innej pracy zarobkowej, zdolną i gotową do podjęcia zatrudnienia w pełnym wymiarze czasu pracy obowiązującym w danym zawodzie lub służbie albo innej pracy zarobkowej, bądź, jeśli jest osobą niepełnosprawną, zdolną i gotową do podjęcia zatrudnienia co najmniej w połowie tego wymiaru czasu pracy, nieuczącą się w szkole, z wyjątkiem szkół dla dorosłych lub szkół wyższych w systemie wieczorowym albo zaocznym, zarejestrowaną we właściwym dla miejsca zameldowania stałego lub czasowego powiatowym urzędzie pracy oraz poszukującą zatrudnienia lub innej pracy zarobkowej, jeżeli:
  - a) ukończyła 18 lat,
  - b) nie ukończyła 60 lat - kobieta lub 65 lat - mężczyzna,
  - c) nie nabyła prawa do emerytury lub renty z tytułu niezdolności do pracy, renty szkoleniowej, renty socjalnej albo po ustaniu zatrudnienia, innej pracy zarobkowej, zaprzestaniu prowadzenia pozarolniczej działalności, nie pobiera zasiłku przedemerytalnego, świadczenia przedemerytalnego, świadczenia rehabilitacyjnego, zasiłku chorobowego lub macierzyńskiego,
  - d) nie jest właścicielem lub posiadaczem samoistnym lub zależnym nieruchomości rolnej w rozumieniu przepisów ustawy z dnia 23 kwietnia 1964 r. - Kodeks cywilny (Dz. U. Nr 16, poz. 93, z późn. zm.<sup>2)</sup>) o powierzchni użytków rolnych przekraczającej 2 ha przeliczeniowe lub nie podlega ubezpieczeniom emerytalnemu i rentowym z tytułu stałej pracy jako

współmałżonek lub domownik w gospodarstwie rolnym o powierzchni użytków rolnych przekraczającej 2 ha przeliczeniowe,

- e) nie uzyskuje przychodów podlegających opodatkowaniu podatkiem dochodowym z działów specjalnych produkcji rolnej, chyba że dochód z działów specjalnych produkcji rolnej, obliczony dla ustalenia podatku dochodowego od osób fizycznych, nie przekracza wysokości przeciętnego dochodu z pracy w indywidualnych gospodarstwach rolnych z 2 ha przeliczeniowych ustalonego przez Prezesa Głównego Urzędu Statystycznego na podstawie przepisów o podatku rolnym, lub nie podlega ubezpieczeniom emerytalnemu i rentowym z tytułu stałej pracy jako współmałżonek lub domownik w takim gospodarstwie,
- f) nie podjęła pozarolniczej działalności od dnia wskazanego w zgłoszeniu do ewidencji do dnia wyrejestrowania tej działalności albo nie podlega na podstawie odrębnych przepisów obowiązkowi ubezpieczenia społecznego, z wyjątkiem ubezpieczenia społecznego rolników,
- g) nie jest osobą tymczasowo aresztowaną lub nie odbywa kary pozbawienia wolności,
- h) nie uzyskuje miesięcznie przychodu w wysokości przekraczającej połowę minimalnego wynagrodzenia za pracę, z wyłączeniem przychodów uzyskanych z tytułu odsetek lub innych przychodów od środków pieniężnych zgromadzonych na rachunkach bankowych,
- i) nie pobiera na podstawie przepisów o pomocy społecznej zasiłku stałego,
- j) nie pobiera, na podstawie przepisów o świadczeniach rodzinnych, świadczenia pielęgnacyjnego lub dodatku do zasiłku rodzinnego z tytułu samotnego wychowywania dziecka i utraty prawa do zasiłku dla bezrobotnych na skutek upływu ustawowego okresu jego pobierania,
- k) nie pobiera po ustaniu zatrudnienia świadczenia szkoleniowego, o którym mowa w art. 70 ust. 6.

3. Informacje o bezrobotnych do końca 2004 r. zbierane były w sprawozdaniach:

- miesięcznym - MPiPS-01 „Sprawozdanie o rynku pracy”,
- kwartalnym - załącznik 1 „Bezrobotni według wieku, poziomu wykształcenia, stażu pracy i czasu pozostawania bez pracy”,
- półrocznych:
  - Załącznik 2 „Bezrobotni według rodzaju działalności ostatniego miejsca pracy oraz oferty pracy”,
  - Załącznik 3 „Bezrobotni oraz oferty pracy według zawodów i specjalności”,

- Załącznik 4 „Poradnictwo zawodowe, kluby pracy, szkolenie bezrobotnych i poszukujących pracy”,
  - rocznych:
- Załącznik 5 „Bezrobotni zamieszkali na wsi według wieku, poziomu wykształcenia, stażu pracy i czasu pozostawania bez pracy” - dane gromadzone od 2000 r.,
- Załącznik 6 „Programy specjalne” – dane gromadzone od 2000 r.

Od 1 stycznia 2005 r. ww. sprawozdania statystyczne uległy zmianie.

4. Z dniem 1 stycznia 2003 r. Rozporządzeniem Ministra Pracy i Polityki Społecznej z dnia 10 grudnia 2002 r. wprowadzona została nowa klasyfikacja zawodów i specjalności dla potrzeb rynku pracy. Klasyfikacja ta opracowana została na podstawie Międzynarodowego Standardu Klasyfikacji Zawodów ISCO-88 oraz jego nowej edycji ISCO-88(COM), dostosowanej do potrzeb Unii Europejskiej. Zasadniczy układ klasyfikacji, kryteria klasyfikacyjne i system kodowy przyjęto zgodnie z ww. standardami. W nowej klasyfikacji m. in. wprowadzono dodatkową grupę tzw. siły zbrojne, znacznie zmniejszono liczbę zawodów i specjalności, wprowadzono zawody dotychczas nie sklasyfikowane oraz skrócono kod jednostkowych zawodów z siedmiocyfrowego na sześciocyfrowy. Klasyfikacja ta obowiązywała do końca 2004 r.
5. Z dniem 1 sierpnia 2004 r. weszła w życie nowa ustawa o świadczeniach przedemerytalnych z dnia 30 kwietnia 2004 r., która określa nowe warunki nabywania i utraty prawa do świadczeń przedemerytalnych oraz zasady wypłaty i finansowania świadczeń przedemerytalnych. Zgodnie z art. 24 pkt 7 ustawy Zakład Ubezpieczeń Społecznych jest uprawniony do przetwarzania danych osobowych w zakresie niezbędnym do przyznania i wypłacania świadczeń przedemerytalnych na zasadach określonych w ustawie oraz przejęcia wypłaty świadczeń i zasiłków przedemerytalnych przyznanych na podstawie przepisów dotychczasowych. Innymi słowy wszelkie czynności związane z przyznawaniem i wypłatą świadczeń i zasiłków przedemerytalnych z dniem 1 sierpnia 2004 r. przeszły z Powiatowych Urzędów Pracy do Zakładów Ubezpieczeń Społecznych.
6. Opracowanie opiera się na danych dotyczących bezrobocia rejestrowanego wobec, których komplementarne źródło informacji stanowią wyniki Badania Aktywności Ekonomicznej Ludności (BAEL) zaczerpnięte z publikacji Głównego Urzędu Statystycznego. Badanie to od 1992 roku prowadzone jest przez Główny Urząd Statystyczny. Przedmiotem BAEL jest aktywność ekonomiczna ludności

w wieku powyżej 15 lat, czyli fakt wykonywania pracy, bądź pozostawania bezrobotnym lub biernym zawodowo w badanym tygodniu. Od IV kwartału 1999 r. przyjęta została metoda obserwacji ciągłej i dlatego też wyniki badania ilustrują sytuację na rynku pracy w okresie całego kwartału, natomiast np. stopa bezrobocia rejestrowanego dotyczy stanu w końcu okresu sprawozdawczego. Od I kwartału 2003 r. zmianie uległa podstawa uogólniania wyników BAEL na populację generalną, a mianowicie wyniki badań przeprowadzonych w 2003 r. zostały uogólnione przy wykorzystaniu danych pochodzących z bilansów ludności opracowanych na podstawie NSP 2002 i nie są one w pełni porównywalne z wynikami BAEL dla okresów wcześniejszych. Różnice w poziomie bezrobocia i stopie bezrobocia pomiędzy statystyką rejestrowaną i BAEL wynikają przede wszystkim z odmienności metodologii stosowanej w obu badaniach i przyjętej definicji bezrobotnego. Istotnym czynnikiem powodującym, że dane z dwu wymienionych wyżej źródeł są w zasadzie nieporównywalne są różne okresy sprawozdawcze ponadto definicja osoby bezrobotnej przyjęta w BAEL oparta jest na standardach międzynarodowych i różni się od definicji stosowanej w urzędach pracy i wynikającej z polskich uregulowań prawnych, np. w myśl BAEL bezrobotnym jest osoba w wieku 15-74 lata, podczas gdy zgodnie z ustawą o promocji zatrudnienia i instytucjach rynku pracy bezrobotnym może być osoba w wieku 18 -59/64 lata.

7. W publikacji liczba ofert pracy obliczana jest na podstawie:

- miesięcznej sprawozdawczości o rynku pracy – sprawozdanie MPiPS-01 o rynku pracy,
- półrocznej sprawozdawczości o rynku pracy – załączniki do sprawozdania MPiPS-01: Załącznik 2 „Bezrobotni według rodzaju działalności ostatniego miejsca pracy oraz oferty pracy” i Załącznik 3 „Bezrobotni oraz oferty pracy według zawodów i specjalności”.

Różnice występujące pomiędzy sprawozdawczością miesięczną a sprawozdawczością półroczną wynikają z wyłączenia w poszczególnych półroczach liczby ofert pracy z realizacji których pracodawcy zrezygnowali.

8. W tablicach przedstawiających dane w procentach ze względu na elektroniczną technikę zaokrągleń w niektórych rubrykach nie zachodzą zgodności matematyczne.

## 1. STRESZCZENIE

Przedstawiona w niniejszym opracowaniu analiza zmian dokonujących się na rynku pracy bezrobotnych kobiet w 2004 r. pozwala na sformułowanie następujących spostrzeżeń:

**W końcu 2004 r. w urzędach pracy zarejestrowanych było 2999601 bezrobotnych, w tym 1568536 kobiet.** Stanowiły one 52,3% ogółu zarejestrowanych w Polsce, tj. o 0,8 punktu procentowego więcej niż w końcu 2003 r. i był o 2,1 punktu wyższy od najniższej wartości odnotowanej w końcu lutego i marca 2003 r. (50,2%) oraz o 10,5 punktu niższy od najwyższej wartości osiągniętej w końcu III kwartału 1997 r. (62,8%).

W końcu 2004 r. w stosunku do końca 2003 roku **wzrost bezrobocia kobiet odnotowano jedynie w województwie świętokrzyskim 1140 osób** (1,8%), w pozostałych województwach odnotowano spadek bezrobocia. Najwyższy spadek miał miejsce w województwach: dolnośląskim o 8542 osoby (6,0%) i łódzkim o 7247 osoby (6,3%), najniższy zaś w województwie podlaskim o 2234 osoby (5,6%).

W IV kwartale 2004 r. w porównaniu do analogicznego okresu roku 2003 stopa bezrobocia kobiet obliczana na podstawie Badania Aktywności Ekonomicznej Ludności była o 0,8 punktu procentowego niższa i wynosiła – 19,5% (dla mężczyzn – 16,7%).

W dalszym ciągu występuje **duże przestrzenne zróżnicowanie stopy bezrobocia (zarówno kobiet jak i mężczyzn) w poszczególnych regionach kraju.**

W III kwartale 2004 roku najwyższy wojewódzki wskaźnik stopy bezrobocia kobiet stanowił blisko 2-krotność wielkości wskaźnika najniższego, wśród mężczyzn różnica ta wynosiła 1,8. **Najwyższa stopa bezrobocia kobiet wystąpiła w województwie zachodniopomorskim – 24,0%** (w stosunku do 2003 r. spadła o 1 punkt procentowy), **a najniższa w województwie mazowieckim – 12,8%** (spadek o 4,5 punktu procentowego).

Powołując się na wyniki Badania Aktywności Ekonomicznej Ludności **w IV kwartale 2004 r.<sup>1</sup>, bezrobotnymi pozostawało 3081 tys. osób w wieku 15 lat i więcej, w tym 1526 tys. kobiet**, których odsetek w liczbie bezrobotnych ogółem wyniósł 49,5% oraz 1555 tys. mężczyzn (50,5%).

Kobiety dłużej poszukiwały zatrudnienia w porównaniu z mężczyznami. W IV kwartale 2004 r. przeciętny czas poszukiwania pracy przez bezrobotne kobiety wynosił 16,7 miesiąca natomiast mężczyźni poszukiwali pracy średnio o 0,2

---

<sup>1</sup> Aktywność Ekonomiczna Ludności Polski III i IV kwartał 2004, GUS, Warszawa 2005

miesiąca krócej (tj. 16,5 miesiąca). Dla porównania w 2003 r. średni czas poszukiwania pracy przez kobiety wynosił 17,2 miesiąca a przez mężczyzn – 16,2 miesiąca.

W końcu 2004 r. rozkład poziomu bezrobocia kobiet w województwach kształtował się podobnie, jak rozkład liczby bezrobotnych ogółem. Natomiast odsetek bezrobotnych kobiet w ogółem zarejestrowanych w danym województwie zawierał się w przedziale od 55,4% w województwie śląskim do 49,4% w województwach mazowieckim, łódzkim i lubelskim. Warto zaznaczyć, że na 10 powiatów, w których są najwyższe odsetki bezrobotnych kobiet w kraju (60% i więcej) 5 powiatów znajdowało się w województwie śląskim. Najwyższe odsetki bezrobotnych kobiet odnotowano w powiatach: kępińskim – 72,8%, mieście Żory – 66,9%, mieście Jastrzębie-Zdrój – 64,9%, powiecie krapkowickim – 64,3%, rybnickim – 61,1%, gliwickim – 60,7%, strzeleckim – 60,6%, raciborskim – 60,4%, mieście Gdyni – 60,3% oraz powiecie opolskim 60,1%. Natomiast najniższy udział bezrobotnych kobiet odnotowano w powiatach: poddębickim – 41,4%, garwolińskim – 41,4%, grodziskim – 41,5%. Rozpiętość omawianego wskaźnika na poziomie powiatów wynosiła 31,4 punktu procentowego.

W ostatnim roku wyższa dynamika wzrostu poziomu bezrobocia wśród kobiet odnotowana została w mieście. W końcu 2004 r. w mieście mieszkały 925802 bezrobotne kobiety i w porównaniu ze stanem z końca 2003 r. statystyka ta zmniejszyła się o 4,8%, podczas gdy na wsi spadek wyniósł 2,9%.

W Polsce obserwowany jest większy zasięg bezrobocia długotrwałego wśród kobiet niż wśród mężczyzn. **W końcu 2004 r. zarejestrowanych było 901260 kobiet pozostających bez pracy powyżej 12 miesięcy**, tj. 57,6% osób pozostających bez pracy powyżej 12 miesięcy. Odnotowany w końcu 2004 roku odsetek kobiet w liczbie długotrwale bezrobotnych był o 15,7 punktu procentowego niższy od najwyższego, który wystąpił w końcu III kwartału 1998 roku (73,3%). Jednocześnie mężczyźni stanowili w końcu 2004 r. 42,4% pozostających bez pracy powyżej 12 miesięcy i wskaźnik ten był o 1,3 punktu procentowego niższy od najwyższego w historii rejestrowanego bezrobocia po 1993 r. jaki odnotowany został w końcu I kwartału 2003 r. (43,7%).

Bardziej narażone na długotrwałe pozostawanie bez pracy są osoby starsze oraz posiadające niższe kwalifikacje zawodowe, co potwierdzają dane statystyczne. W końcu 2004 r. najwyższy odsetek długotrwale bezrobotnych kobiet odnotowano wśród kobiet w wieku powyżej 55 lat – 76,8%, podczas gdy w grupie 18 – 24 lata bez pracy powyżej 12 miesięcy pozostawało 40,8% bezrobotnych w tym wieku. W tym samym okresie 68,6% bezrobotnych kobiet z wykształceniem gimnazjalnym i poniżej

było długotrwale bezrobotnymi. Wraz z podnoszeniem się poziomu wykształcenia odsetek ten zmniejszał się, a wśród kobiet legitymujących się dyplomami wyższych uczelni wyniósł 30,2%. Można więc stwierdzić, że niższy wiek i wyższy poziom wykształcenia zmniejszają prawdopodobieństwo pozostawania bez pracy powyżej 12 miesięcy ale nie wykluczają tego, gdyż długotrwałym bezrobociem zagrożone są także osoby dobrze wykształcone i młode.

Bezrobociem długotrwałym szczególnie zagrożone są osoby bez stażu pracy. W końcu 2004 r. w ewidencji urzędów pracy znajdowało się 224144 kobiety pozostające bez pracy powyżej 12 miesięcy bez stażu pracy (24,9% długotrwale bezrobotnych kobiet). Sytuacja ta jest prawdopodobnie spowodowana niechętnym zatrudnianiem przez pracodawców z powodów ekonomicznych i organizacyjnych osób nie posiadających doświadczenia zawodowego.

Mniejsze szanse na długotrwałe pozostawanie bez pracy mają osoby bezrobotne poprzednio pracujące posiadające zawód. W końcu 2004 roku wśród bezrobotnych pozostających bez pracy powyżej 12 miesięcy a posiadających zawód 58% stanowiły kobiety, natomiast bez zawodu stanowiły aż 62%.

W wyniku działań podejmowanych przez urzędy pracy w 2004 r. pracę podjęły 396433 bezrobotne kobiety zamieszkałe w mieście i 211605 bezrobotnych kobiet zamieszkałych na wsi. Z subsydiowanych form zatrudnienia skorzystało 34152 kobiety zamieszkałe na wsi i 54393 bezrobotne zamieszkałe w mieście.

Na rynku pracy, pomimo tendencji spadkowej nadal utrzymuje się wysokie bezrobocie w następujących kategoriach bezrobotnych:

- **kobiety w wieku 18-24 lata** – w omawianym roku liczba bezrobotnych kobiet w wieku 18 – 24 lata wynosiła **377503 osoby** i zmniejszyła się o 9,1% w porównaniu do 2003 roku. Przy czym udział bezrobotnych kobiet w wieku 18-24 lata w liczbie bezrobotnych kobiet ogółem zmniejszył się do 24,1%.
- **kobiety**, które nadal przeważają w populacji osób bezrobotnych. W końcu 2004 r. zarejestrowanych było **1568536 kobiet**, a udział liczby bezrobotnych kobiet w ogólnej liczbie bezrobotnych wyniósł 52,3%, tj. o 0,8 punktu procentowego więcej niż w końcu 2003 r. Warto zaznaczyć, że w 2004 r. liczba bezrobotnych kobiet spadła o 4,0% w odniesieniu do stanu z końca 2003 r., natomiast poziom bezrobocia mężczyzn spadł o 7,1%.
- **kobiety posiadające niskie kwalifikacje zawodowe, bądź ich nie posiadające w liczbie 1062014 osób** (tzn. bezrobotne z wykształceniem średnim ogólnokształcącym, zasadniczym zawodowym oraz gimnazjalnym i poniżej) stanowiły 67,7% ogółu zarejestrowanych kobiet. Ta kategoria bezrobotnych ma największe trudności w znalezieniu zatrudnienia, potwierdza to ranking

bezrobotnych według zawodów i specjalności. W końcu 2004 r. na pierwszych trzech miejscach znaleźli się bezrobotni w zawodach: sprzedawca (229142 kobiety), krawiec (68063 kobiety), asystent ekonomiczny (59405 kobiet) a pierwszy zawód z grupy specjalistów (osób posiadających wykształcenie wyższe) znalazł się na 9 pozycji – ekonomista (26012 bezrobotnych kobiet).

Pozytywnym zjawiskiem odnotowanym na rynku pracy w 2004 r. był **wzrost liczby ofert pracy będących w dyspozycji urzędów pracy do 793951 ofert, tj. o 7,4%** (54596 ofert) w stosunku do 2003 roku. Wzrostem liczby zgłoszonych ofert pracy charakteryzował się **sektor prywatny**, który **zgłosił 600165 ofert pracy, tj. o 12,2% ofert więcej niż przed rokiem**, natomiast **z sektora publicznego wpłynęło 193786 ofert, tj. o 5,2% ofert mniej**. Warto jednak dodać, że w 2003 roku ilość zgłoszonych do urzędów pracy ofert w porównaniu do 2002 roku była wyższa aż o 183792 oferty (33,1%).

Wzrostowi liczby zgłoszonych do urzędów pracy ofert pracy towarzyszył wzrost liczby bezrobotnych wyłączonych z powodu podjęcia pracy. **W 2004 r. pracę podjęło 1364580 osób, tj. o 67236 osób więcej niż w 2003 r. z tego 608038 kobiet i 756542 mężczyzn**. Istotną składową liczby bezrobotnych podejmujących pracę były podjęcia pracy niesubsydiowanej przez 1166611 osób, które stanowiły 85,5% podjęć pracy. Pracę niesubsydiowaną podjęły 519493 kobiety i 647118 mężczyzn. W porównaniu do 2003 roku pracę niesubsydiowaną podjęło o 14,0% więcej kobiet oraz o 12% więcej mężczyzn. Natomiast pracę subsydiowaną podjęło 88545 kobiet oraz 109424 mężczyzn. Na uwagę zasługuje fakt, że w porównaniu z 2003 r. **spadła liczba bezrobotnych zatrudnionych w ramach aktywnych form przeciwdziałania bezrobociu**. W 2004 r. prace interwencyjne podjęły 45244 kobiety (tj. o 9,8% mniej niż w 2003 r.) oraz 48639 mężczyzn (spadek o 24,8%). W ramach robót publicznych zatrudniono 29921 kobiet (tj. o 12,1% mniej) oraz 45849 mężczyzn (spadek o 30,5 %). Pożyczki na rozpoczęcie własnej działalności pozarolniczej lub rolniczej otrzymały 1993 kobiety (tj. o 17,3% mniej) oraz 2279 mężczyzn (spadek o 20,0%).

Wzrosła natomiast liczba bezrobotnych, którzy podjęli prace sezonowe do 135719 osób, tj. o 4,4% więcej niż w 2003 r. Wśród kobiet wzrost wyniósł 4,4% a wśród mężczyzn 4,3%.

W 2004 r. szkolenie rozpoczęły 123393 osoby, tj. o 3,2% osób mniej niż przed rokiem. Wśród kobiet spadek ten wyniósł 3,7%. Wzrosła natomiast liczba osób, które ukończyły szkolenia do 122717 osób, tj. o 1,9%, wśród kobiet wzrost wyniósł 3,2%.



Po ukończonym szkoleniu pracę podjęło 15040 kobiet (tj. 1,9% mniej) oraz 24597 mężczyzn (tj. o 0,9% mniej).

W 2004 r. **bezrobotni korzystający z usług poradnictwa zawodowego w liczbie 347843 osób stanowili 90,1% ogółu osób objętych tymi usługami (w tym 199805 kobiet).** W porównaniu z 2003 r. z usług poradnictwa skorzystało 24,2% kobiet więcej. Porady indywidualnej udzielono 125242 kobietom bezrobotnym, porady grupowej 80379 bezrobotnym kobietom a w ramach informacji zawodowej w spotkaniach grupowych uczestniczyło 68496 bezrobotnych kobiet (tj. o 2528 kobiet więcej niż w 2003 roku). Jako podstawowy powód korzystania bezrobotnych z usług poradnictwa zawodowego była chęć podjęcia zatrudnienia. W 2004 roku było to powodem korzystania z tych usług 100823 bezrobotnych kobiet (50,5% ogółu bezrobotnych kobiet korzystających z usług poradnictwa zawodowego). W celu wyboru zawodu z usług poradnictwa zawodowego korzystały 18974 kobiety bezrobotne (9,5%), a w celu doskonalenia zawodowego 48705 kobiet bezrobotnych (24,4%).

W 2004 r. **w zajęciach organizowanych przez Kluby Pracy usytuowane w strukturze PUP wzięło udział 43968 osób bezrobotnych, w tym 27327 kobiet.** W odniesieniu do 2003 r. liczba bezrobotnych kobiet uczestniczących w zajęciach w klubach pracy spadła o 10,5%. Wśród bezrobotnych uczestniczek zajęć było 5331 (17,3%) kobiet z wykształceniem wyższym, 15992 kobiety w wieku 18 - 24 lata (51,9%), 15330 kobiet nie posiadające stażu pracy (49,7%), 10166 kobiet pozostających bez pracy powyżej 12 miesięcy (33,0% uczestniczek zajęć w klubach pracy).

W 2004 r. **rozpoczęto realizację 117 programów specjalnych** wspieranych środkami Funduszu Pracy, których głównym celem była aktywizacja zawodowa osób zakwalifikowanych do grup ryzyka na lokalnych rynkach pracy, tj. uruchomiono o 257 programów mniej niż przed rokiem. **Programami tymi objęto 2514 osób bezrobotnych (tj. o 5628 osób mniej niż w 2003 r.). w tym 1028 kobiet (spadek o 1584 kobiety),** 449 długotrwale bezrobotnych kobiet, 301 kobiet zamieszkałych na wsi, 147 kobiet w wieku do 24 lat i 166 kobiet nie posiadających kwalifikacji zawodowych.

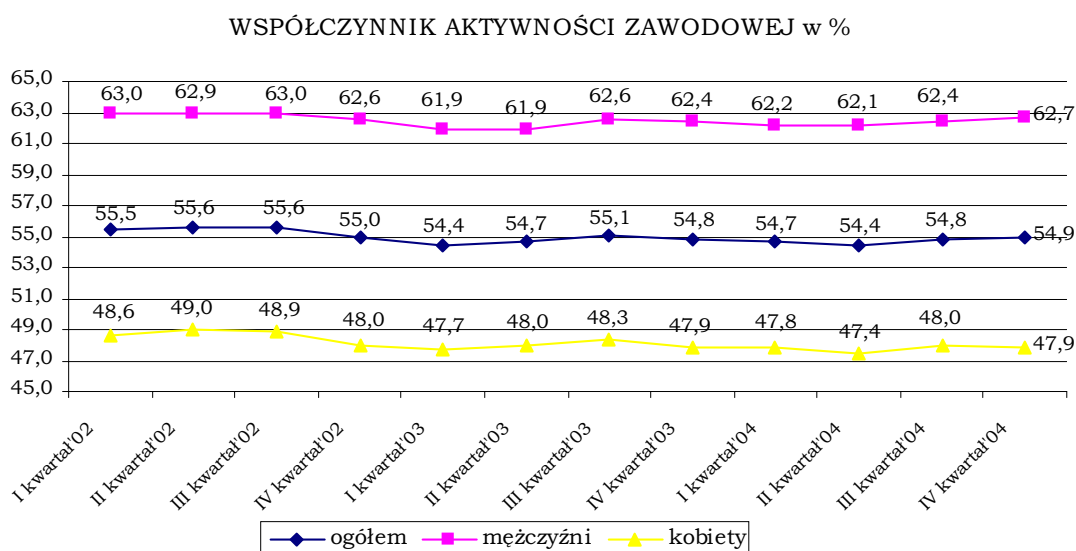
Począwszy od 2000 r. obserwowany jest **systematyczny spadek odsetka bezrobotnych z prawem do zasiłku w liczbie bezrobotnych ogółem.** W końcu 2000 prawo do zasiłku posiadało 25,7% bezrobotnych mężczyzn i 15,9% bezrobotnych kobiet. W 2004 roku sytuacja przedstawia się następująco: 17,0% mężczyzn miało prawo do zasiłku oraz 11,6% kobiet.

## 2. AKTYWNOŚĆ EKONOMICZNA KOBIET NA PODSTAWIE BADANIA AKTYWNOŚCI EKONOMICZNEJ LUDNOŚCI (BAEL)<sup>2</sup>

Zgodnie z wynikami BAEL kobiety niezmiennie stanowią około 52% ogółu ludności w wieku powyżej 15 lat. Natomiast wśród aktywnych zawodowo stanowią one około 45,6%, a wśród biernych zawodowo jest ponad 60% kobiet.

W IV kwartale 2004 r. liczba aktywnych zawodowo kobiet wyniosła 7816 tys. osób i w porównaniu z IV kwartałem 2003 r. zwiększyła się o 40 tys. osób, podczas gdy wśród mężczyzn omawiana subpopulacja zwiększyła się o 108 tysięcy osób.

Niezwykle istotny jest fakt, że tylko 47,9% kobiet w wieku powyżej 15 lat deklaruje aktywność zawodową. W omawianym okresie współczynnik aktywności zawodowej osób w wieku 15 lat i więcej wyniósł 54,9%, przy czym współczynnik ten dla kobiet wynosił 47,9%, a dla mężczyzn 62,7%.



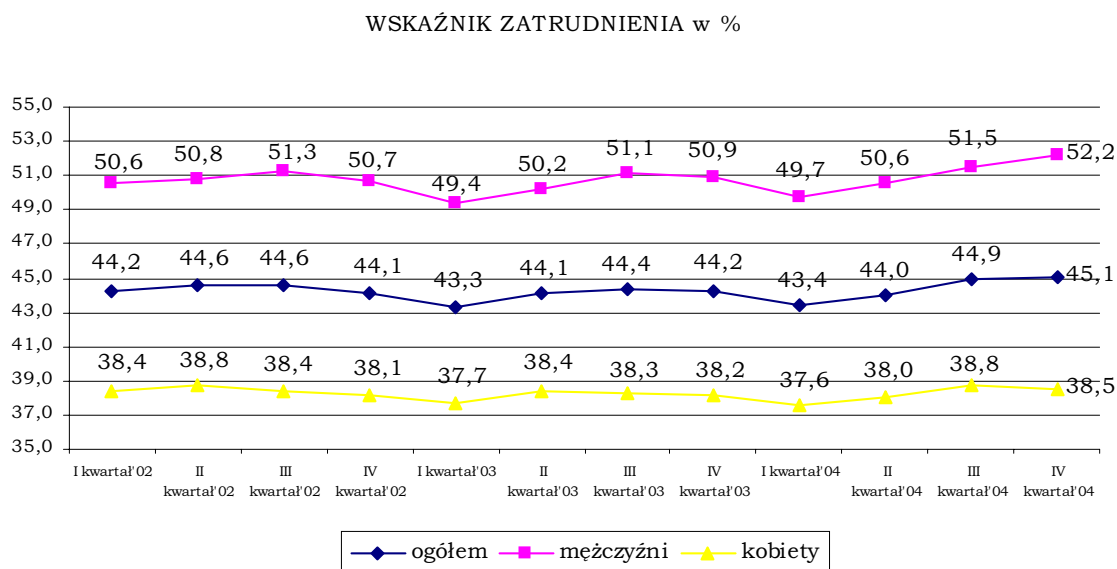
W porównaniu z IV kwartałem 2003 r. współczynnik aktywności zawodowej mężczyzn zwiększył się o 0,3 punktu procentowego natomiast kobiet pozostał na takim samym poziomie.

Analizując dane od 2000 r. można stwierdzić, że omawiany współczynnik dla kobiet był średnio o ponad 14 punktów procentowych niższy niż współczynnik aktywności zawodowej mężczyzn.

W porównaniu do sytuacji sprzed roku ogólny wskaźnik zatrudnienia (udział ludności pracującej w ogólnej liczbie ludności w wieku 15 lat i więcej) wzrósł o 0,9 punktu procentowego. Wzrost ten miał miejsce głównie u mężczyzn (o 1,3 punktu, w

miastach o 1,4 punktu a na wsi o 1,1 punktu procentowego). U kobiet wskaźnik ten wzrósł zaledwie o 0,3 punktu (w miastach o 0,8 punktu, natomiast na wsi odnotowano spadek o 0,3 punktu procentowego). Wskaźnik zatrudnienia kobiet był o 13,7 punktu procentowego niższy niż mężczyzn.

Dokładnie kształtowanie się omawianego wskaźnika prezentuje poniższy wykres:



W IV kwartale 2004 r. posiadanie pracy deklarowało 6290 tys. kobiet, tj. o 92 tys. osób więcej (tj. o 1,5%) niż w IV kwartale 2003 r. oraz 7768 tys. mężczyzn, tj. o 248 tys. osób więcej tj. o 3,3%.

Podobnie jak w poprzednich kwartałach kobiety pracowały krócej niż mężczyźni. W IV kwartale 2004 roku przeciętny tygodniowy czas pracy kobiet wyniósł 39,6 godziny tygodniowo, natomiast mężczyźni pracowali 42,3 godziny tygodniowo. W niepełnym wymiarze czasu pracowało 1566 tys. osób (11,1% ogółu pracujących). W dalszym ciągu w niepełnym wymiarze czasu częściej pracowały kobiety (14,5%) niż mężczyźni (8,4%).

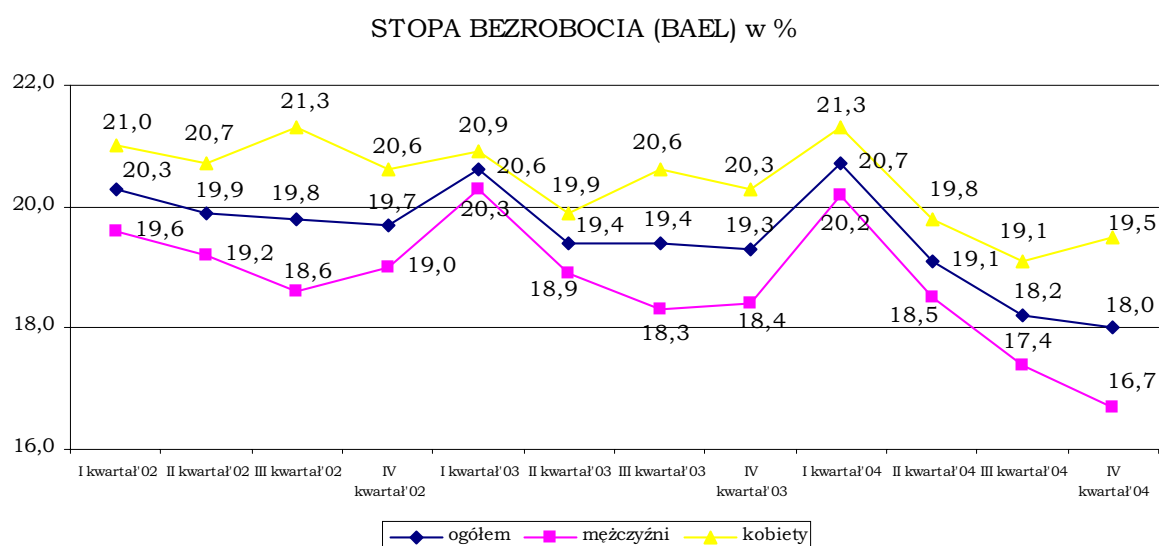
W IV kwartale 2004 roku populacja niepełnozatrudnionych liczyła 506 tys. osób i stanowiła 3,6% ogółu pracujących. Kobiety stanowiły 59,5% tej populacji.

Liczba kobiet pracujących w więcej niż jednym miejscu pracy wyniosła 390 tys. (tj. o 11 tys. osób więcej niż w IV kwartale 2003 r.), co stanowiło 6,2% pracujących kobiet. Wśród mężczyzn dodatkową pracę posiadało 9,1% (710 tys. osób). Również mężczyźni częściej niż kobiety deklarowali zamiar zmiany pracy. W omawianym okresie innej pracy poszukiwało 8,3% pracujących mężczyzn wobec 6,6% pracujących kobiet.

<sup>2</sup> Aktywność Ekonomiczna Ludności Polski III i IV kwartał 2004, GUS. Warszawa 2005

W IV kwartale 2004 roku w porównaniu do analogicznego okresu roku 2003, odnotowano dość duży spadek bezrobocia (o 192 tys. osób, tj. o 5,9%). Bezrobocie osiągnęło poziom 3081 tys. osób, z tego bezrobotnymi pozostawało 1555 tys. mężczyzn i 1526 tys. kobiet. Kobiety stanowiły 49,5% zarejestrowanych bezrobotnych i było to o 1,3 punktu procentowego więcej niż w IV kwartale 2003 r.

Wskaźnik stopy bezrobocia w omawianym okresie wyniósł 18,0%, przy czym stopa bezrobocia kobiet wynosiła 19,5%, a mężczyzn 16,7%. W porównaniu z III kwartałem 2004 r. stopa bezrobocia kobiet zwiększyła się o 0,4 punktu procentowego, a mężczyzn zmniejszyła się o 0,7 punktu. Natomiast w porównaniu z IV kwartałem 2003 r. omawiany wskaźnik dla mężczyzn zmniejszył się o 1,7 punktu procentowego, a stopa bezrobocia kobiet spadła o 0,8 punktu.



W okresie od I kwartału 2003 r. do IV kwartału 2004 r. średnio stopa bezrobocia kobiet była o 1,5 punktu procentowego wyższa od stopy bezrobocia mężczyzn.

### 3. ZMIANY POZIOMU BEZROBOCIA

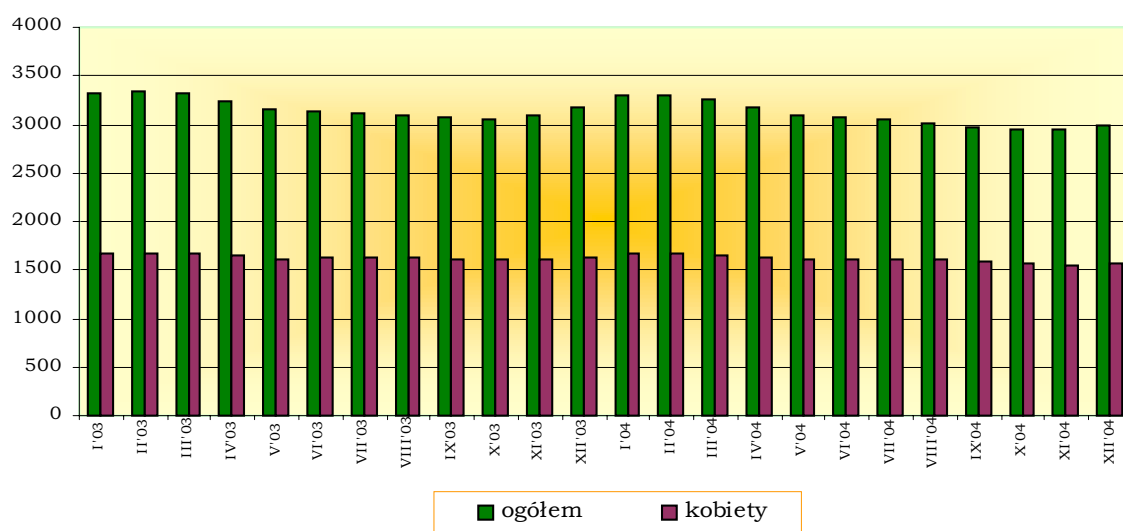
Restrukturyzacja i prywatyzacja polskiej gospodarki spowodowała, że wiele kobiet utraciło pracę. Sytuacja ta zmusiła kobiety do ciągłego doskonalenia swoich kwalifikacji zawodowych lub zmiany zawodu.

**Udział bezrobotnych kobiet w liczbie bezrobotnych ogółem wyniósł 52,3%** i zwiększył się o 0,8 punktu procentowego w porównaniu do poprzedniego

roku. W 2004 r. na 100 bezrobotnych mężczyzn przypadało 109 bezrobotnych kobiet.

Spadek bezrobocia odnotowany w okresie grudzień 2003 – grudzień 2004 w znacznie większej mierze dotyczył mężczyzn niż kobiet. W omawianym okresie **liczba zarejestrowanych kobiet spadła o 66153 osoby (4,0%) do poziomu – 1568536 kobiet**, podczas gdy spadek liczby bezrobotnych mężczyzn wyniósł 109920 osób (7,1%) do poziomu – 1431065 mężczyzn.

ZAREJESTROWANI BEZROBOTNI W LATACH 2003 - 2004  
stan w końcu miesiąca (w tysiącach osób)



W końcu 2004 r. w stosunku do końca 2003 roku **wzrost bezrobocia kobiet odnotowano jedynie w województwie świętokrzyskim 1140 osób (1,8%)**, w pozostałych województwach odnotowano spadek bezrobocia. Najwyższy spadek miał miejsce w województwach: dolnośląskim o 8542 osoby (6,0%) i łódzkim o 7247 osoby (6,3%), najniższy zaś w województwie podlaskim o 2234 osoby (5,6%).

Warto dodać, że zwolnienia z pracy dokonywane w ramach przeprowadzanych reform społecznych przede wszystkim dotyczą kobiet. Reforma oświaty przyczyniła się do wzrostu bezrobocia w zawodach nauczycielskich do poziomu 22109 kobiet w 2002 roku, tj. o 1355 osób więcej niż w roku 2001. W kolejnych latach widoczny jest spadek bezrobocia w tej grupie. Na koniec 2004 roku zarejestrowanych w zawodach nauczycielskich było 16165 kobiet, tj. o 343 kobiety mniej niż w 2003 roku i o 5944 kobiety mniej niż w 2002 roku.

W końcu 2004 roku w urzędach pracy zarejestrowanych było 11130 bezrobotnych pielęgniarek i położnych tj. o 1692 osoby mniej niż w roku 2003 i o 2314 kobiet mniej niż w 2002 roku.

Ponadto istotny wpływ na bezrobocie kobiet wywierają przede wszystkim takie czynniki jak: przerwa w pracy wynikająca z uprawnień do urlopu wychowawczego powodująca dezaktualizację kwalifikacji zawodowych kobiet oraz niechęć pracodawców do przyjmowania do pracy kobiet młodych w wieku 18 – 24 lata (24,1% ogółu zarejestrowanych bezrobotnych kobiet) i kobiet w wieku 45 - 60 lat (23,3%).

**Prawo do zasiłku posiadały 182592 kobiety tj. 11,6%** ogółu bezrobotnych kobiet. Liczba ta w odniesieniu do stanu z końca 2003 r. zmniejszyła się o 20244 osoby, tj. o 10,0%. Jednocześnie liczba bezrobotnych mężczyzn z prawem do zasiłku zmniejszyła się o 32106 osób (tj. o 11,7%) i ukształtowała się na poziomie 243163 osoby.

Stan w końcu okresu sprawozdawczego

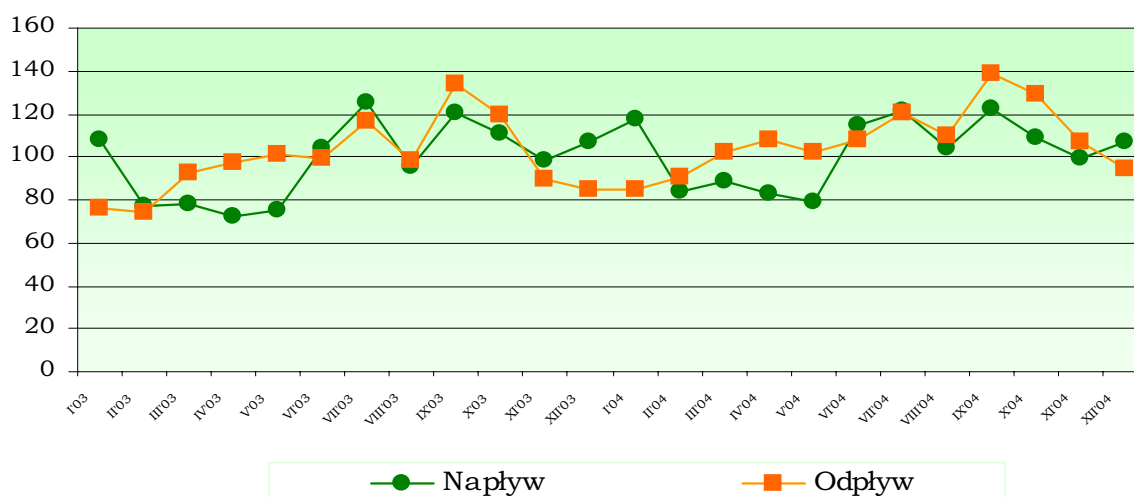
Miesiąc / rok	Zarejestrowani bezrobotni			
	ogółem	kobiety	wzrost /spadek bezrobotnych kobiet w odniesieniu do poprzedniego miesiąca / roku	mężczyźni
1996	2 359 489	1 375 619	-72 967	983 870
1997	1 826 413	1 103 168	-272 451	723 245
1998	1 831 351	1 071 319	-31 849	760 032
1999	2 349 805	1 307 309	235 990	1 042 496
2000	2 702 576	1 491 613	184 304	1 210 963
2001	3 115 056	1 642 109	150 496	1 472 947
2002	3 216 958	1 645 750	3 641	1 571 208
2003	3 175 674	1 634 689	-11 061	1 540 985
<b>2004</b>	<b>2 999 601</b>	<b>1 568 536</b>	<b>-66 153</b>	<b>1 431 065</b>
Styczeń	3 293 154	1 667 343	32 654	1 625 811
Luty	3 294 452	1 660 915	-6 428	1 633 537
Marzec	3 265 757	1 648 227	-12 688	1 617 530
Kwiecień	3 173 803	1 622 604	-25 623	1 551 199
Maj	3 092 454	1 599 096	-23 508	1 493 358
Czerwiec	3 071 155	1 605 952	6 856	1 465 203
Lipiec	3 042 425	1 606 589	637	1 435 836
Sierpień	3 005 720	1 600 510	-6 079	1 405 210
Wrzesień	2 970 863	1 583 755	-16 755	1 387 108
Październik	2 938 195	1 563 769	-19 986	1 374 426
Listopad	2 942 576	1 555 920	-7 849	1 386 656
Grudzień	2 999 601	1 568 536	12 616	1 431 065

W końcu omawianego okresu w ewidencji urzędów pracy znajdowało się 36716 bezrobotnych niepełnosprawnych kobiet, tj. o 3016 kobiet (8,9%) więcej niż w 2003 roku. Jednocześnie liczba bezrobotnych niepełnosprawnych mężczyzn zwiększyła się o 2944 osoby do poziomu 39022 osoby (tj. o 8,2%).

**W 2004 r. zarejestrowało się 1229188 kobiet i 1454940 mężczyzn.**

Poziom rejestracji w omawianym roku w stosunku do poprzedniego był wyższy wśród bezrobotnych kobiet o 57542 osoby oraz niższy wśród bezrobotnych mężczyzn o 15650 osób.

NAPŁYW I ODPIYW BEZROBOTNYCH KOBIET  
w 2003 i 2004 r. (w tysiącach osób)



W okresie sprawozdawczym

Miesiąc	Bezrobotne kobiety				
	Napływ	Wzrost / spadek w odniesieniu do poprzedniego miesiąca/roku	Odpiyw	Wzrost / spadek w odniesieniu do poprzedniego miesiąca/roku	Podjęcia pracy
<b>2003</b>	<b>1 171 646</b>	<b>45 893</b>	<b>1 182 707</b>	<b>60 595</b>	<b>562 695</b>
<b>2004</b>	<b>1 229 188</b>	<b>57 542</b>	<b>1 295 341</b>	<b>112 634</b>	<b>608 038</b>
Styczeń	117 710	10 425	85 056	-141	45 445
Luty	83 801	-33 909	90 229	5 173	47 249
Marzec	89 063	5 262	101 751	11 522	54 321
Kwiecień	82 616	-6 447	108 239	6 488	63 437
Maj	78 614	-4 002	102 152	-6 087	53 599
Czerwiec	114 482	35 868	107 596	5 444	48 393
Lipiec	121 252	6 770	120 615	13 019	49 856
Sierpień	104 110	-17 142	110 189	-10 426	44 483
Wrzesień	121 952	17 842	138 707	28 518	64 189
Październik	109 036	-12 916	129 022	-9 685	52 311
Listopad	99 146	-9 890	106 995	-22 027	44 946
Grudzień	107 406	8 260	94 790	-12 205	39 809

Podstawowym składnikiem napływu były ponowne rejestracje: 878583 kobiety zarejestrowały się po raz kolejny (71,5% ogółu nowo zarejestrowanych kobiet). Natomiast rejestrujących się po raz pierwszy było 350605 kobiet (28,5%).

W kategorii nowo rejestrujących się bezrobotnych kobiet **przeważały osoby zamieszkałe w miastach** (791993 kobiety tj. 64,4% ogółu nowo zarejestrowanych kobiet). Natomiast napływ kobiet zamieszkałych na wsi kształtował się na poziomie 437195 kobiet (o 25462 osoby więcej niż w 2003 r.) tj. 35,6% ogółu nowo

zarejestrowanych bezrobotnych kobiet. W 2004 roku **z prawem do zasiłku zarejestrowało się 297198 kobiet** tj. o 14452 kobiety mniej niż w 2003 roku. Napływ kobiet w wieku 18-24 lata w 2004 roku wyniósł 516717 osób, tj. o 27693 kobiety więcej niż w roku poprzednim. Bezrobotne kobiety poprzednio pracujące stanowiły 65,0% napływu bezrobotnych kobiet (800068 osób), w tym liczba kobiet, które pracowały do momentu zarejestrowania się wynosiła 436853 osoby a zwolnionych z przyczyn dotyczących zakładu pracy – 44776 osób. Kobiety dotychczas nie pracujące stanowiły 35,0% napływu bezrobotnych kobiet (429120 osób).

W 2004 roku najwięcej bezrobotnych kobiet zarejestrowało się w województwach śląskim – 145485 osób, mazowieckim – 125021 osób, dolnośląskim – 115043 osoby, wielkopolskim – 111568 osób, najmniej zaś w województwach podlaskim – 34246 osób oraz opolskim – 34485 osób. Są to jednak województwa charakteryzujące się odpowiednio najwyższym lub najniższym w kraju napływem i odpływem bezrobotnych ogółem jak i bezrobotnych kobiet.

W okresie sprawozdawczym

Wyszczególnienie	Bilans bezrobotnych			
	2003		2004	
	ogółem	kobiety	ogółem	kobiety
<b>Napływ</b>	<b>2 642 236</b>	<b>1 171 646</b>	<b>2 684 128</b>	<b>1 229 188</b>
z tego:				
po raz pierwszy	759 202	361 231	693 706	350 605
po raz kolejny	1 883 034	810 415	1 990 422	878 583
<b>Odpływ</b>	<b>1 125 829</b>	<b>522 028</b>	<b>1 164 714</b>	<b>554 402</b>
w tym z przyczyn				
<b>Podjęcia pracy</b>	<b>414 006</b>	<b>187 734</b>	<b>426 333</b>	<b>195 788</b>
z tego				
pr. niesubsydiowanej	331 699	150 019	371 622	168 340
w tym pr. sezonowej	40 517	18 014	41 736	18 445
pr. subsydiowanej	82 307	37 715	54 711	27 448
z tego				
pr. interwencyjnych	34 674	15 346	28 914	14 563
robót publicznych	19 965	8 425	14 882	7 528
z tyt. udziel. pożyczki	2 110	827	2 383	963
Inne	25 558	13 117	8 532	4 394
Rozpoczęcia szkolenia lub stażu	157 782	96 808	171 146	108 364
Niepotwierdzenie gotowości do pracy	366 526	131 639	378 302	143 813

**W 2004 r. z ewidencji urzędów pracy wyłączono 1295341 bezrobotnych kobiet** tj. o 112634 osoby więcej niż w poprzednim roku (tj. o 9,5%).

Główną składową bilansu odpływu jest liczba osób podejmujących pracę (46,9% odpływu) oraz liczba osób wyłączonych z powodu nie potwierdzenia gotowości do pracy (28,9% wyłączeń).



Mimo, że w 2004 roku bezrobotne kobiety dominowały w populacji bezrobotnych, to wśród podejmujących pracę przeważają mężczyźni. **W 2004 r. z powodu podjęcia pracy wyłączono 608038 bezrobotnych kobiet**, tj. o 45343 osoby więcej niż w poprzednim roku i 756542 mężczyzn (55,4% ogólnej liczby bezrobotnych podejmujących pracę). Ponadto w omawianym okresie **519493 kobiety podjęły prace niesubsydiowane** (wzrost o 63768 osób), natomiast **88545 kobiet podjęło prace subsydiowane** (spadek o 18425 osób). Liczba bezrobotnych kobiet, które podjęły zatrudnienie w ramach prac interwencyjnych wyniosła 45244 osoby, roboty publiczne podjęło 29921 kobiet, a pożyczki na rozpoczęcie własnej działalności pozarolniczej lub rolniczej otrzymały 1993 kobiety. Szkolenie lub staż pracy w omawianym roku rozpoczęło 162198 bezrobotnych kobiet, tj. o 11762 kobiety więcej niż w poprzednim roku.

Niepotwierdzenie gotowości do pracy jest obok podejmowania zatrudnienia drugą najczęstszą przyczyną wyłączenia z rejestru bezrobotnych. W 2004 r. z tego powodu wyrejestrowano 374696 bezrobotnych kobiet, tj. o 57205 kobiet więcej niż w 2003 r.

Poza wskazanymi powyżej przyczynami wyłączeń z ewidencji w 2004 roku 69519 bezrobotnych kobiet dobrowolnie zrezygnowało ze statusu bezrobotnego (5,4% odpływu bezrobotnych kobiet). Z powodu nabycia praw emerytalnych lub rentowych z ewidencji urzędów pracy wyłączono w omawianym roku 16784 kobiety, tj. o 2683 kobiety mniej niż w 2003 roku, natomiast z powodu uprawnień do zasiłku przedemerytalnego lub świadczenia przedemerytalnego wyłączono 3061 kobiet tj. 344 osób mniej w porównaniu do roku 2003. Natomiast z powodu podjęcia nauki wyłączono 7784 kobiety.

#### **4. ZMIANY W STRUKTURZE BEZROBOCIA KOBIET**

##### **4.1 Bezrobocie kobiet w wieku 18-24 lata**

W końcu 2004 r. w ewidencji urzędów pracy zarejestrowanych było **377503 bezrobotne kobiety w wieku 18-24 lata** oraz 350702 bezrobotnych mężczyzn w tej populacji. W porównaniu z końcem poprzedniego roku liczba bezrobotnej młodzieży płci żeńskiej zmniejszyła się o 37685 osób, tj. 9,1%, natomiast wśród mężczyzn spadek był większy i wyniósł 59465 osób, tj. o 14,5%.

Bezrobotne kobiety w wieku 18-24 lata stanowiły w końcu omawianego roku 24,1% ogółu zarejestrowanych bezrobotnych kobiet.

Stan w końcu okresu sprawozdawczego

Miesiąc	Bezrobotni w wieku 18-24 lata			
	ogółem	kobiety	Wzrost / spadek bezrob. kobiet w wieku 18-24 lata w odniesieniu do poprzedniego miesiąca/roku	mężczyźni
<b>2003</b>	<b>825 355</b>	<b>415 188</b>	<b>4 100</b>	<b>410 167</b>
<b>2004</b>	<b>728 205</b>	<b>377 503</b>	<b>-37 685</b>	<b>350 702</b>
Styczeń	858 316	422 915	7 727	435 401
Luty	847 038	416 559	-6 356	430 479
Marzec	830 489	408 636	-7 923	421 853
Kwiecień	971 220	394 549	-14 087	396 671
Maj	755 211	380 574	-13 975	374 637
Czerwiec	778 124	401 074	20 500	377 050
Lipiec	773 462	406 205	5 131	367 257
Sierpień	759 837	405 455	-750	354 382
Wrzesień	755 456	401 064	-4 391	354 392
Październik	740 194	388 659	-12 405	351 535
Listopad	724 639	378 747	-9 912	345 892
Grudzień	728 205	377 503	-1 244	350 702

W końcu 2004 roku najwięcej bezrobotnych kobiet w wieku 18-24 lata zarejestrowało się w województwach śląskim – 40053 kobiety, mazowieckim – 39666 kobiet, wielkopolskim - 34405 kobiet a najmniej w województwach opolskim – 8744 kobiety i podlaskim – 9901 kobiet.

Według stanu w końcu omawianego roku w ewidencji urzędów pracy zarejestrowanych było 192072 bezrobotne kobiety w wieku 18-24 lata zamieszkałe w mieście (50,9% ogółu bezrobotnych kobiet w tej kategorii wiekowej). W odniesieniu do roku poprzedniego odsetek bezrobotnych kobiet w tej subpopulacji zamieszkałych w mieście spadł o 0,2 punktu procentowego.

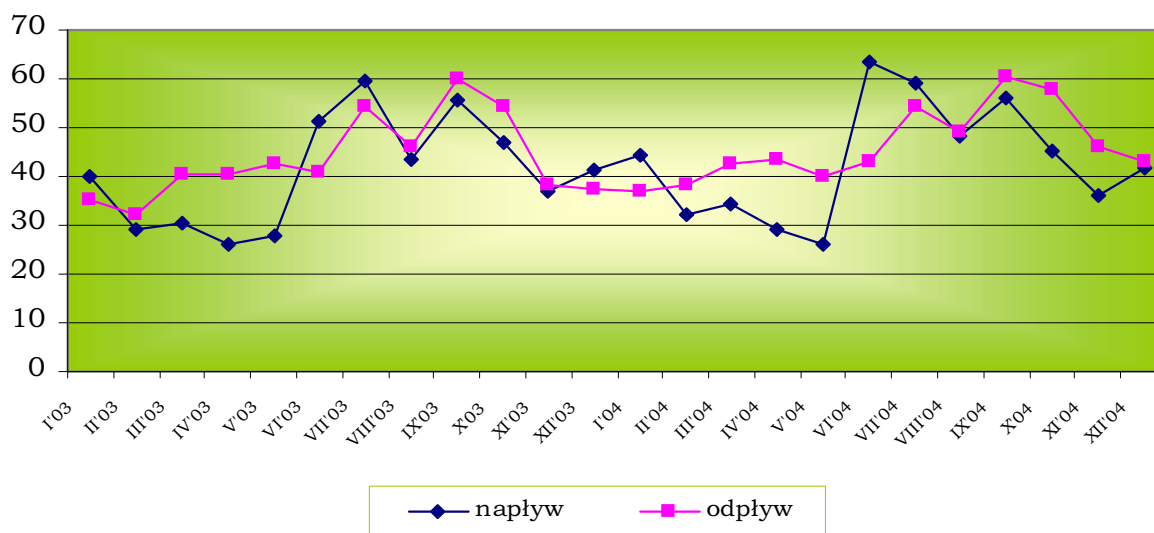
W 2004 r. **napływ bezrobotnych kobiet w wieku 18-24 lata wyniósł 516717 osób**, tj. o 27693 osoby więcej niż w 2003 r., z tego po raz pierwszy zarejestrowało się 211539 kobiet (40,9% ogółu napływu tej subpopulacji) a po raz kolejny 305178 osób (tj. 59,1%). W populacji bezrobotnych mężczyzn w wieku 18-24 lata w omawianym okresie zarejestrowało się 550847 osób, tj. o 15519 mężczyzn mniej niż w 2003 roku.

W okresie sprawozdawczym

Wyszczególnienie	Bilans bezrobotnej młodzieży			
	2003		2004	
	ogółem	kobiety	ogółem	kobiety
<b>Napływ</b>	<b>1 055 390</b>	<b>489 024</b>	<b>1 067 564</b>	<b>516 717</b>
z tego:				
po raz pierwszy	420 157	204 205	403 381	211 539
po raz kolejny	635 233	284 819	664 183	305 178
<b>Odływ</b>	<b>1 125 829</b>	<b>522 028</b>	<b>1 164 714</b>	<b>554 402</b>
w tym z przyczyn				
<b>Podjęcia pracy</b>	<b>414 006</b>	<b>187 734</b>	<b>426 333</b>	<b>195 788</b>
z tego				
pr. niesubsydiowanej	331 699	150 019	371 622	168 340
w tym pr. sezonowej	40 517	18 014	41 736	18 445
pr. subsydiowanej	82 307	37 715	54 711	27 448
z tego				
pr. interwencyjnych	34 674	15 346	28 914	14 563
robót publicznych	19 965	8 425	14 882	7 528
z tyt. udziel. pożyczki	2 110	827	2 383	963
Inne	25 558	13 117	8 532	4 394
Rozpoczęcia szkolenia lub stażu	157 782	96 808	171 146	108 364
Niepotwierdzenie gotowości do pracy	366 526	131 639	378 302	143 813

Warto podkreślić, że poza wskazanymi powyżej przyczynami wyłączeń z ewidencji w 2004 roku 22521 kobiet w omawianej kategorii wiekowej zrezygnowało ze statusu osoby bezrobotnej (4,1% odpływu bezrobotnych kobiety w wieku 18-24 lata). Ponadto 7325 bezrobotnych kobiet wyłączono z powodu podjęcia nauki (tj. 1,3%).

NAPŁYW I ODPIYW BEZROBOTNEJ MŁODZIEŻY  
W 2003 I 2004 r. (w tysiącach osób)



W omawianym roku z ewidencji bezrobotnych **wyłączono 554402 kobiety w wieku 18-24 lata** oraz 610312 mężczyzn. Najczęstszą przyczyną wyłączania bezrobotnych młodych kobiet ze statystyki urzędów pracy były podjęcia pracy (35,2% odpływu tej subpopulacji) oraz niepotwierdzenie gotowości do pracy (25,9%

odpływu). Wśród mężczyzn w tej subpopulacji podjęcia pracy stanowiły 37,8% odpływu zaś niepotwierdzenia gotowości do pracy – 38,4% odpływu. W omawianym okresie **pracę podjęło 195788 kobiet** w omawianej kategorii wiekowej, w tym prace niesubsydiowane – 168340 kobiet (30,4% odpływu tej subpopulacji). W ramach subsydiowanych miejsc pracy zatrudniono 27448 kobiet, a szkolenie lub staż pracy rozpoczęło 108364 kobiety w wieku 18 – 24 lata.

#### 4.2 Bezrobocie wśród mieszkanek wsi

W strukturze bezrobocia osób zamieszkałych na wsi, podobnie jak w miastach dominują kobiety. W końcu 2004 roku w ewidencji bezrobotnych znajdowało się **642734 kobiety zamieszkałe na wsi** (41,0% ogółu zarejestrowanych kobiet) oraz mężczyzn – 618862 osoby. W odniesieniu do stanu z końca 2003 r. subpopulacja bezrobotnych kobiet zamieszkałych na wsi zmniejszyła się o 19167 osób, tj. o 2,9%.

Procentowy udział bezrobotnych kobiet zamieszkałych na wsi w ogólnej liczbie bezrobotnych tej subpopulacji wyniósł 50,9%, tj. o 1,0 punkt procentowy więcej w porównaniu do roku 2003.

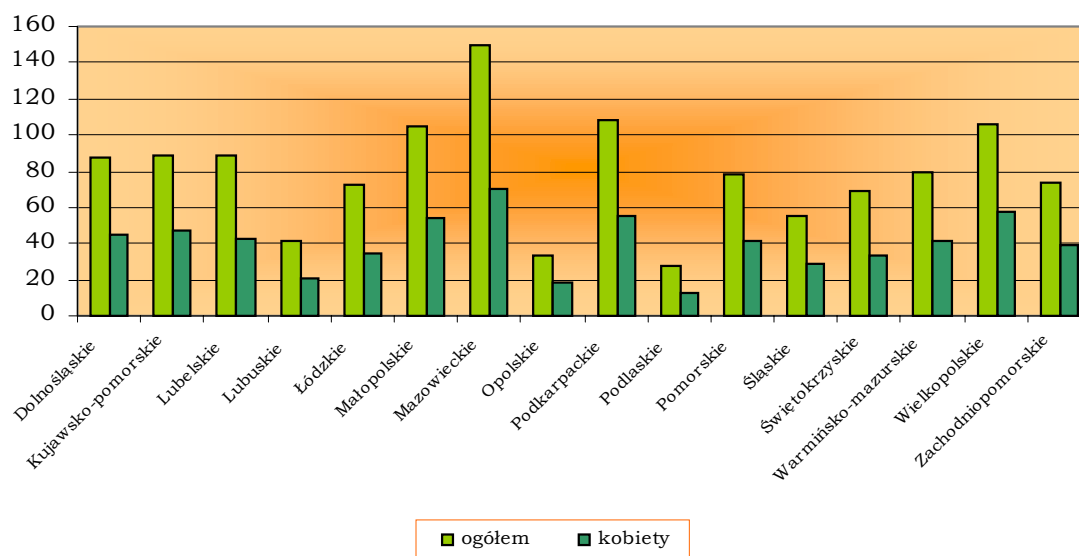
W końcu 2004 roku na wsi na 100 bezrobotnych mężczyzn przypadało 104 bezrobotne kobiety, w miastach wskaźnik ten był wyższy i wyniósł 114 kobiet.

Stan w końcu miesiąca

Miesiąc	Bezrobotni zamieszkali na wsi		
	ogółem	kobiety	wzrost / spadek bezrob. kobiet w odniesieniu do poprzedniego miesiąca/roku
<b>2003</b>	<b>1 325 807</b>	<b>661 901</b>	<b>-2 617</b>
<b>2004</b>	<b>1 261 596</b>	<b>642 734</b>	<b>-19 167</b>
Styczeń	1 373 903	672 452	10 551
Luty	1 372 152	669 073	-3 379
Marzec	1 358 526	663 183	-5 890
Kwiecień	1 312 617	651 124	-12 059
Maj	1 274 159	640 738	-10 386
Czerwiec	1 268 246	646 766	6 028
Lipiec	1 257 115	648 027	1 261
Sierpień	1 242 681	646 667	-1 360
Wrzesień	1 231 729	642 301	-4 366
Październik	1 222 919	636 765	-5 536
Listopad	1 230 184	635 661	-1 104
Grudzień	1 261 596	642 734	7 073

Według stanu na koniec 2004 r. 27188 bezrobotnych kobiet zamieszkałych na wsi posiadało gospodarstwo rolne, tj. 4,2% bezrobotnych kobiet w tej subpopulacji. Natomiast wśród mężczyzn zamieszkałych na wsi gospodarstwo rolne posiadało 28073 osoby, tj. 4,5% bezrobotnych mężczyzn w tej subpopulacji.

BEZROBOCIE NA WSI WEDŁUG WOJEWÓDZTW  
stan w końcu grudnia 2004 r. (w tysiącach osób)



W końcu 2004 roku najwięcej bezrobotnych kobiet zarejestrowanych było na obszarach wiejskich następujących województw:

- mazowieckiego – 70634 kobiety (47,2% ogółu bezrobotnych zamieszkałych na wsi w województwie mazowieckim),
- wielkopolskiego – 57552 kobiety (54,4%),
- podkarpackiego – 55078 kobiet (51,0%),
- małopolskiego – 54180 kobiet (51,8%).

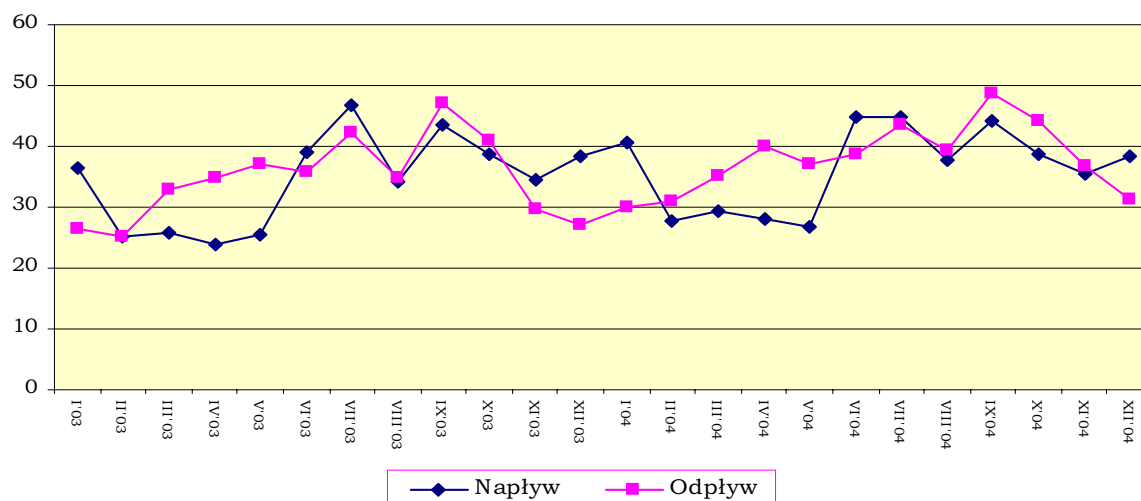
Najmniej bezrobotnych mieszkanek wsi znajdowało się w ewidencji urzędów pracy w województwach:

- podlaskiego – 12725 kobiet (46,1%),
- opolskiego – 18640 kobiet (55,2%),
- lubuskiego – 20970 kobiet (51,2%).

W omawianym roku **zarejestrowało się 437195 kobiet zamieszkałych na wsi**, tj. o 25462 osoby więcej niż w 2003 roku oraz 559749 mężczyzn, tj. o 13241 osób mniej. Podstawowym składnikiem napływu był powrót do ewidencji bezrobotnych przez 310652 kobiety (71,1% napływu omawianej subpopulacji), tj. o 24341 kobiet więcej niż w 2003 roku. Natomiast bezrobotnych kobiet zarejestrowanych po raz pierwszy było 126543 osoby (28,9%), tj. o 1121 więcej niż w 2003 roku.

W 2004 roku zarejestrowało się 6300 mieszanek wsi powracających do rejestracji po pracach interwencyjnych, 8518 kobiet po robotach publicznych oraz

NAPŁYW I ODPIYW BEZROBOTNYCH KOBIET ZAMIESZKAŁYCH  
NA WSI W 2003 I 2004 R. (w tysiącach osób)



18265 kobiet po szkoleniu.

W 2004 r. odnotowano zarówno wzrost liczby bezrobotnych kobiet jak i mężczyzn zamieszkałych na wsi wyłączonych z ewidencji urzędów pracy. **Odpiyw w omawianej subpopulacji wyniósł 456118 kobiet** (tj. o 41851 osób więcej niż w 2003 r.) oraz 604629 mężczyzn (wzrost o 18899 osób). Główną składową bilansu odpływu były podjęcia pracy (46,4% wyłączeń wśród kobiet i 51,1% wśród mężczyzn) oraz niepotwierdzenia gotowości do pracy (28,1% - kobiety i 34,8% mężczyzn).

Wyszczególnienie	Bilans bezrobotnych zamieszkałych na wsi				
	2003		2004		Wzrost/spadek liczby bezrobotnych kobiet w stosunku do 2003 r.
	ogółem	kobiety	ogółem	kobiety	
<b>Napływ</b>	<b>984 723</b>	<b>411 733</b>	<b>996 944</b>	<b>437195</b>	<b>25 462</b>
z tego:					
po raz pierwszy	272 465	125 422	250 804	126 543	1 121
po raz kolejny	712 258	286 311	746 140	310 652	24 341
<b>Odpiyw</b>	<b>999 997</b>	<b>414 267</b>	<b>1 060 747</b>	<b>456 118</b>	<b>41 851</b>
w tym z przyczyn					
<b>Podjęcia pracy</b>	<b>504 799</b>	<b>197 318</b>	<b>520 599</b>	<b>211 605</b>	<b>14 287</b>
z tego					
pr. niesubsydiowanej	385 463	154 461	435 485	177 453	22 992
w tym pr. sezonowej	60 047	25 787	62 291	26 319	532
pr. subsydiowanej	119 336	42 857	85 114	34 152	8 705
w tym					
pr. interwencyjnych	49 961	20 242	41 596	18 894	-1 348
robót publicznych	51 151	14 129	34 563	11 019	-3 110
pożyczki na działalność	1 576	723	1 128	507	-216
pozarolniczą lub rolniczą					
Rozpoczęcia szkolenia lub stażu	88400	50 869	97 083	58 227	7 358

Niepotwierdzenie gotowości do pr.	301 656	107 133	338 546	128 243	21 110
-----------------------------------	---------	---------	---------	---------	--------

W omawianym okresie **z powodu podjęcia pracy wyłączono 211605 bezrobotnych mieszkanek wsi** (46,4% odpływu tej subpopulacji), tj. o 14287 osób więcej niż w 2003 roku (wzrost o 7,2%). Wśród mężczyzn w omawianej kategorii prace podjęło 308994 osoby, tj. o 1513 osób więcej. Prace niesubsydiowane podjęło 177453 kobiety (38,9% odpływu omawianej subpopulacji), prace sezonowe – 26319 kobiet (6,2%) a w ramach subsydiowanych miejsc pracy zatrudniono 34152 kobiety (7,4%). Pożyczki na rozpoczęcie własnej działalności pozarolniczej lub rolniczej otrzymało 507 kobiet (spadek o 216 osób), szkolenie lub staż pracy było powodem wyłączenia z ewidencji bezrobotnych 58227 mieszkanek wsi, tj. o 7358 kobiet więcej niż w roku ubiegłym.

Niepotwierdzenie gotowości do pracy było drugą istotną przyczyną wyłączenia tej grupy bezrobotnych z ewidencji urzędów pracy. Z tego powodu wyłączono 128243 kobiety zamieszkałe na wsi, tj. o 21110 kobiet więcej niż w 2003 roku oraz 210303 bezrobotnych mężczyzn zamieszkałych na wsi (wzrost o 15780 osób).

Wśród bezrobotnych kobiet zamieszkałych na wsi 64138 osób posiadało prawo do zasiłku (tj. 36,7% ogółu uprawnionych do zasiłku w tej subpopulacji) oraz 110433 mężczyzn (63,3%). W porównaniu z 2003 rokiem zarówno w kategorii bezrobotnych kobiet jak i bezrobotnych mężczyzn w omawianej subpopulacji odnotowano spadki (o 5224 osoby tj. o 7,5% wśród kobiet oraz o 12671 osób, tj. 10,3% wśród mężczyzn).

Z powodu nabycia praw emerytalnych lub rentowych z ewidencji urzędów pracy wyłączono w omawianym roku 5095 kobiet zamieszkałych na wsi, tj. 827 kobiet mniej niż w 2003 roku, natomiast z powodu uprawnień do zasiłku przedemerytalnego lub świadczenia przedemerytalnego wyłączono 574 kobiety tj. 19 osób mniej w porównaniu do roku 2003.

#### **4.3 Bezrobotne kobiety zwolnione z przyczyn dotyczących zakładu pracy**

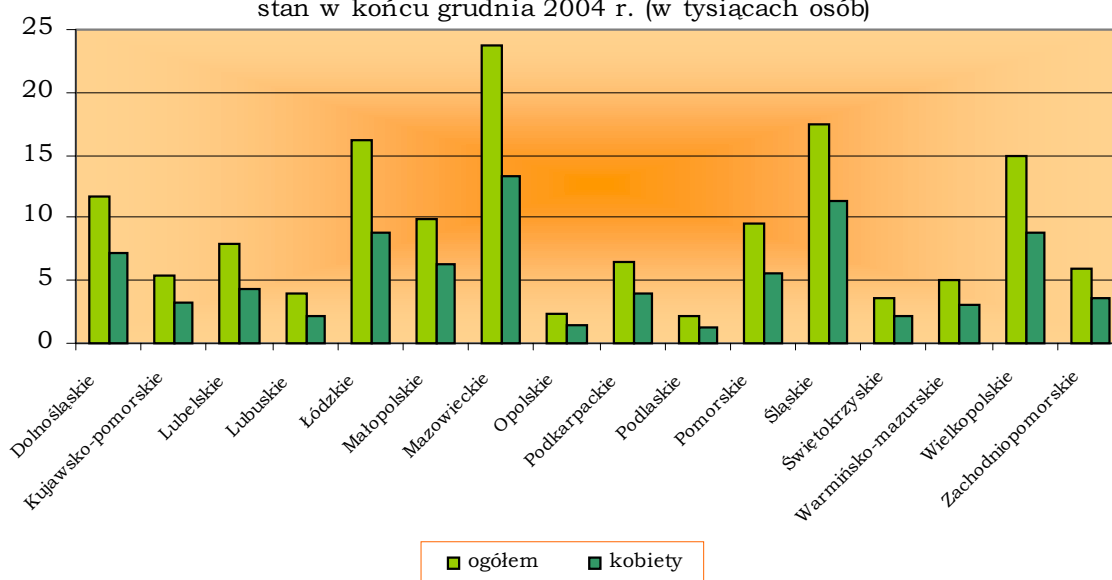
Według stanu na koniec 2004 r. w ewidencji urzędów pracy zarejestrowanych było 1160299 kobiet bezrobotnych, które pracowały do momentu nabycia statusu bezrobotnego, w tym **86667 kobiet bezrobotnych zwolnionych z przyczyn dotyczących zakładu pracy** (5,5% ogółu zarejestrowanych bezrobotnych kobiet). W odniesieniu do stanu z końca 2003 r. liczba tej subpopulacji zmniejszyła się o 20540 osób, tj. 19,2%.

W tej kategorii bezrobotnych dominują kobiety – 86667 osób (59,4% zwolnionych), natomiast liczba zarejestrowanych mężczyzn wyniosła – 59368 osób (40,6%).

Miesiąc	Bezrobotne kobiety zwolnione z przyczyn dotyczących zakładu pracy	wzrost /spadek w odniesieniu do poprzedniego miesiąca/roku	Bezrobotne kobiety zwolnione z przyczyn dotyczących zakładu pracy	wzrost /spadek w odniesieniu do poprzedniego miesiąca/roku
	w końcu miesiąca sprawozdawczego		w okresie sprawozdawczym	
<b>2003</b>	<b>107 207</b>	<b>-9 017</b>	<b>62 650</b>	<b>-10 114</b>
<b>2004</b>	<b>86 667</b>	<b>-20 540</b>	<b>44 776</b>	<b>17 874</b>
Styczeń	106 119	-1 088	5 609	-564
Luty	105 129	-990	4 142	-1 467
Marzec	103 910	-1 219	4 526	384
Kwiecień	102 334	-1 576	3 571	-955
Maj	100 543	-1 791	3 968	397
Czerwiec	98 207	-2 336	3 055	-913
Lipiec	96 594	-1 613	4 236	1 181
Sierpień	94 204	-2 390	2 758	-1 478
Wrzesień	91 483	-2 721	3 238	480
Październik	89 315	-2 168	3 121	-117
Listopad	87 942	-1 373	3 160	39
Grudzień	86 667	-1 275	3 392	232

#### BEZROBOCIE OSÓB ZWOLNIONYCH Z PRZYCZYŃ DOTYCZĄCYCH ZAKŁADU PRACY WEDŁUG WOJEWÓDZTW

stan w końcu grudnia 2004 r. (w tysiącach osób)



W końcu 2004 roku najwięcej bezrobotnych kobiet zwolnionych z przyczyn dotyczących zakładu pracy zarejestrowanych było w województwach:

- mazowieckim – 13301 kobiet (7,6% ogółu zarejestrowanych bezrobotnych kobiet w tym województwie),



- śląskim – 11327 kobiet (6,6%).

Najmniej bezrobotnych kobiet zwolnionych z przyczyn dotyczących zakładu pracy zarejestrowanych było w województwach:

- podlaskim – 1344 kobiety (3,5%),
- opolskim – 1437 kobiet (3,5%).

**W 2004 roku** w urzędach pracy **zarejestrowało się 44776 bezrobotnych kobiet zwolnionych z przyczyn dotyczących zakładu pracy**, przy czym w I półroczu napływ tej kategorii bezrobotnych kobiet (24871 osób) był wyższy niż w II półroczu (19905 osób). Napływ bezrobotnych kobiet zwolnionych w tym trybie stanowił 3,6% ogółu bezrobotnych kobiet zarejestrowanych w 2004 r. Wśród bezrobotnych mężczyzn zarejestrowało się w omawianym okresie 43241 osób.

W omawianym okresie najwięcej bezrobotnych kobiet zwolnionych w tym trybie zarejestrowało się w sekcji przetwórstwo przemysłowe – 11846 osób (tj. 26,5% bezrobotnych kobiet zwolnionych z przyczyn dotyczących zakładu pracy w 2004 r.) oraz handel hurtowy i detaliczny – 10303 osoby (23,0%).

Najmniej bezrobotnych kobiet w omawianej kategorii napłynęło do bezrobocia z sekcji organizacje i zespoły eksterytorialne – 3 osoby oraz rybołówstwo i rybactwo – 15 osób.

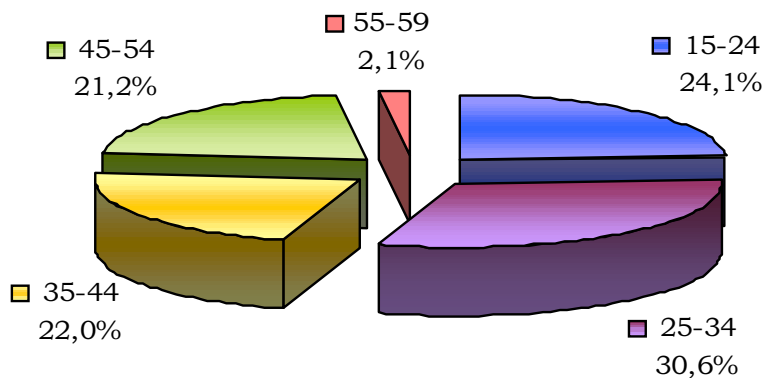
#### **4.4 Bezrobotne kobiety według wieku**

Według stanu w końcu grudnia 2004 r. spadek liczby zarejestrowanych bezrobotnych kobiet według wieku odnotowano w 4 grupach wiekowych, natomiast wśród mężczyzn spadek nastąpił w 5 grupach wiekowych. W grupie osób w wieku 15 – 17 lat liczba młodocianych bezrobotnych kobiet zmniejszyła się do poziomu 3 osób (o 52 osoby mniej niż w końcu 2003 r.) a w grupie młodocianych bezrobotnych mężczyzn nie zarejestrowano żadnego bezrobotnego. Liczba bezrobotnych kobiet w wieku 18 – 24 lata wyniosła 377503 osoby (tj. spadek o 37685 osób), natomiast poziom bezrobocia kobiet w wieku 25 – 34 lata zmniejszył się do 480517 osób, tj. o 17393 osoby a w grupie wiekowej 35-44 lata poziom bezrobocia zmniejszył się do poziomu 345692 osób (tj. spadek o 27710 kobiet). Również wśród bezrobotnych mężczyzn odnotowano spadek bezrobocia w wyżej wymienionych grupach wiekowych, największy w grupie 18-24 lata (o 59465 osób, tj. o 1,7%).

Liczbę bezrobotnych według grup wieku w końcu 2004 r. przedstawia poniższa tabela.

Grupy wieku	Stan w końcu 2004 roku							
	ogółem		z tego:				Bezrobotne kobiety	
			kobiety		mężczyźni		w % do ogółu bezrobotnych	wzrost/ spadek w stosunku do 2003 r.
<b>Zarejestrowani bezrobotni</b>	<b>2 999 601</b>	<b>100,0</b>	<b>1 568 536</b>	<b>100,0</b>	<b>1 431 065</b>	<b>100,0</b>	<b>52,3</b>	<b>-66 153</b>
z tego wg wieku								
15 – 17	3	0,0	3	0,0	0	0,0	100,0	-52
18 – 24	728 205	24,3	377 503	24,1	350 702	24,5	51,8	-37 685
25 – 34	844 654	28,2	480 517	30,6	364 137	25,4	56,9	-17 393
35 – 44	628 473	20,9	345 692	22,0	282 781	19,8	55,0	-27 710
45 – 54	681 835	22,7	332 558	21,2	349 277	24,4	48,8	10 241
55 – 59	101 346	3,4	32 263	2,1	69 083	4,8	31,8	6 446
60 i więcej	15 085	0,5	x	x	15 085	1,1	x	x

#### BEZROBOCIE KOBIET WEDŁUG WIEKU stan w końcu 2004 roku



W 2004 r. najwyższy wzrost bezrobocia kobiet odnotowano w kategorii bezrobotnych w wieku 45 - 54 lata do 332558 osób, tj. o 10241 kobiet więcej niż w końcu 2003 r. (wzrost o 3,2%). Bezrobocie kobiet w tej kategorii wiekowej jak również w kategorii 55-59 lat systematycznie wzrasta począwszy od roku 1997. Natomiast wśród mężczyzn wzrost bezrobocia odnotowano w grupie wiekowej 55-59

lat (o 12537 osób, tj. o 22,2%) oraz w wieku 60 lat i więcej (o 15085 osób, tj. o 13,4%).

Przy czym należy zaznaczyć, że najwyższy względny wzrost dotyczył bezrobotnych kobiet w wieku 55-59 lat. Liczba bezrobotnych kobiet w tej grupie wiekowej ukształtowała się na poziomie 32263 osoby (2,1% ogółu zarejestrowanych bezrobotnych kobiet) i w ciągu roku zwiększyła się o 6446 kobiet, tj. o 24,9%.

W końcu grudnia 2004 r. w ewidencji urzędów pracy zarejestrowane były 377503 bezrobotne kobiety w wieku 18-24 lata, tj. o 37685 kobiet mniej niż w końcu grudnia 2003 r. (spadek o 9,1%).

Należy zaznaczyć, że od 2002 r. odsetek bezrobotnych kobiet w wieku 18 – 24 lata w ogólnej liczbie bezrobotnych kobiet systematycznie zmniejsza się. Spadek w stosunku do 2002 r. wyniósł 4,8 punktu procentowego, w stosunku do 2003 r. – 6,6 punktu procentowego. Pomimo to w końcu omawianego okresu osoby młode (18-24 lata oraz 25-34 lata) stanowiły najwyższy odsetek w liczbie zarejestrowanych bezrobotnych kobiet ogółem, odpowiednio – 24,1% oraz 30,6%, co oznacza, że prawie co druga bezrobotna to kobieta w wieku do 34 lat.

W ciągu ostatnich kilku lat wzrasta średni wiek bezrobotnych ogółem, a tym samym zarówno bezrobotnych kobiet jak i mężczyzn. W końcu 2004 r. średni wiek bezrobotnych wyniósł 35,6 lat, przy czym bezrobotne kobiety miały średnio 34,9 roku, natomiast mężczyźni 36,4 roku. W związku z tym średni wiek kobiet był o 1,5 roku niższy niż mężczyzn.

#### **4.5 Bezrobotne kobiety według wykształcenia**

Bezrobotne kobiety są lepiej wykształcone od mężczyzn. W końcu 2004 roku wykształceniem wyższym legitymowało się 6,2% zarejestrowanych kobiet i 3,7% zarejestrowanych mężczyzn. Wykształcenie policealne i średnie zawodowe posiadało 26,1% kobiet i 17,2% mężczyzn, natomiast średnie ogólnokształcące posiadało 9,8% bezrobotnych kobiet oraz 3,9% bezrobotnych mężczyzn.

Najwięcej kobiet zarejestrowanych jako bezrobotne posiadało wykształcenie zasadnicze zawodowe (29,1%) oraz gimnazjalne i poniżej (28,8%), a najmniej bezrobotnych kobiet legitymowało się dyplomami wyższych uczelni (6,2%).

Liczbę bezrobotnych kobiet według wykształcenia w końcu 2004 r. przedstawia poniższa tabela

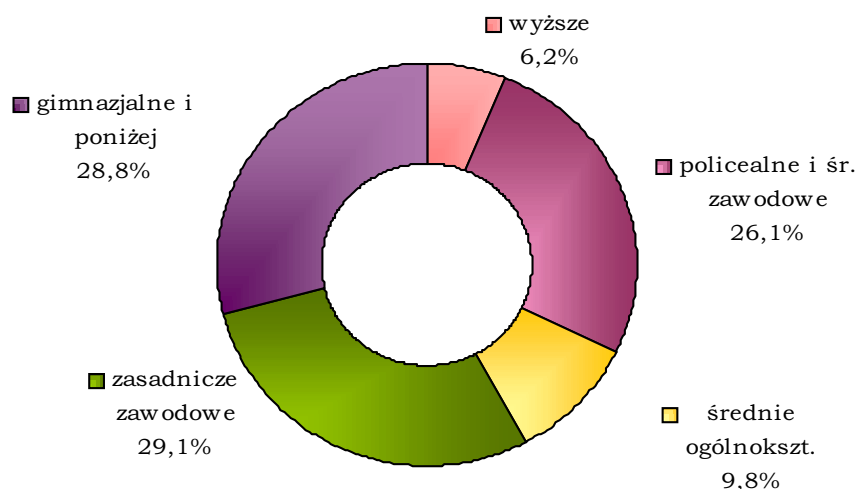
Wykształcenie	Stan w końcu 2004 roku							
	ogółem		z tego:				Bezrobotne kobiety	
			kobiety		mężczyźni		w % do ogółu bezrobotnych	wzrost/ spadek w stosunku do 2003 r.
<b>Zarejestrowani bezrobotni</b>	<b>2 999 601</b>	<b>100,0</b>	<b>1 568 536</b>	<b>100,0</b>	<b>1 431 065</b>	<b>100,0</b>	<b>52,3</b>	<b>-66 153</b>
z wykształceniem wyższym	149 416	5,0	97 036	6,2	52 380	3,7	64,9	8 275
polic. i śr. zawodowym	655 806	21,9	409 486	26,1	246 320	17,2	62,4	-8 867
śr. ogólnokształcącym	209 396	7,0	153 973	9,8	55 423	3,9	73,5	442
zasad. zawodowym	1 014 420	33,8	456 663	29,1	557 757	38,9	45,0	-39 553
gimnazjalnym i poniżej	970 563	32,3	451 378	28,8	519 185	36,3	46,5	-26 450

W końcu 2004 r. (w odniesieniu do końca 2003 r.) zwiększył się udział liczby bezrobotnych kobiet w liczbie bezrobotnych kobiet ogółem posiadających wykształcenie wyższe (o 0,8 punktu procentowego), policealne i średnie zawodowe (o 0,5 punktu) oraz średnie ogólnokształcące (o 0,4 punktu).

Natomiast zmniejszył się odsetek bezrobotnych kobiet legitymujących się wykształceniem zasadniczym zawodowym (o 1,3 punktu) oraz gimnazjalnym i poniżej (o 0,5 punktu). Wśród bezrobotnych mężczyzn spadek odsetka bezrobotnych w tej kategorii odnotowano jedynie wśród osób z wykształceniem zasadniczym zawodowym o 2 punkty procentowe.

Wprawdzie w najkorzystniejszej sytuacji na rynku pracy są osoby dobrze wykształcone, to poziom bezrobocia kobiet legitymujących się najwyższymi kwalifikacjami wyraźnie i systematycznie wzrasta począwszy od roku 1998.

BEZROBOCIE KOBIEŃ WEDŁUG WYKSZTAŁCENIA  
stan w końcu 2004 roku



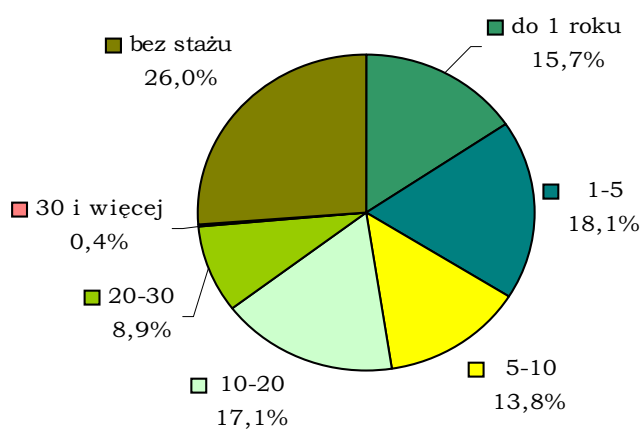
Warto zaznaczyć, że w roku 2004 znaczny wzrost bezrobocia kobiet w omawianej kategorii nastąpił jedynie wśród osób z wykształceniem wyższym. W 2004 roku dynamika wzrostu bezrobotnych kobiet z wykształceniem wyższym wyniosła 9,3%, tj. poziom bezrobocia tej kategorii bezrobotnych zwiększył się o 8275 osób. Może to świadczyć o tym, że fakt posiadania wyższego wykształcenia nie zaspokaja w pełni potrzeb pracodawców, którzy stawiają coraz większe wymagania przed kandydatami do pracy. Niewielki wzrost odnotowano również wśród bezrobotnych kobiet z wykształceniem średnim ogólnokształcącym (o 442 osoby), natomiast wśród mężczyzn wzrost odnotowano w grupie osób z wykształceniem wyższym (o 899 osób, tj. o 1,7%) oraz w grupie osób z wykształceniem średnim ogólnokształcącym (o 2881 osób, tj. o 5,5%). Największy spadek wśród bezrobotnych mężczyzn odnotowano w grupie z wykształceniem zasadniczym zawodowym (o 73448 osób, tj. o 11,6%) oraz wśród osób z wykształceniem gimnazjalnym i poniżej (o 31299 osób, tj. o 5,7%). Również w grupie bezrobotnych mężczyzn z wykształceniem policealnym i średnim zawodowym odnotowano spadek o 8953 osoby, tj. o 3,5%.

#### 4.6 Bezrobotne kobiety według stażu pracy

W strukturze bezrobotnych kobiet podobnie jak wśród bezrobotnych mężczyzn w końcu 2004 r. najliczniejszą populację stanowiły osoby bez stażu pracy odpowiednio - 408237 kobiet (26,0% populacji bezrobotnych kobiet) i 300004

mężczyzn (21% populacji bezrobotnych mężczyzn). Drugą grupą pod względem wielkości omawianego zjawiska były bezrobotne kobiety i mężczyźni posiadający 1 – 5 letni staż pracy odpowiednio - 284543 kobiety (18,1%) i 284146 mężczyzn (19,9%), a następnie bezrobotni ze stażem 10 – 20 lat – 268471 kobiet (17,1%) oraz 226990 mężczyzn (15,9%). Kobiety posiadające staż pracy poniżej 1 roku stanowiły 15,7% a mężczyźni 13,5%. Najmniej liczną populację stanowili bezrobotni, którzy przepracowali ponad 30 lat – 5865 kobiet (0,4%) oraz 35090 mężczyzn (2,5%).

BEZROBOCIE KOBIET WEDŁUG STAŻU PRACY  
stan w końcu 2004 r.



Liczbę bezrobotnych kobiet według stażu pracy i czasu pozostawania bez pracy w końcu 2004 r. przedstawia poniższa tabela – stan w końcu 2004 roku.

Staż pracy w latach	Bezrobotni mężczyźni	Bezrobotne kobiety	Czas pozostawania bez pracy w miesiącach					
			do 1	1 – 3	3 – 6	6 – 12	12 – 24	pow. 24
<b>Ogółem</b>	<b>1 431 065</b>	<b>1 568 536</b>	<b>82 301</b>	<b>173 464</b>	<b>185 996</b>	<b>225 515</b>	<b>256 540</b>	<b>644 720</b>
Staż pracy do 1 roku	192 590	245 842	13 828	26 479	27 045	28 654	38 285	115 551
1 – 5	284 146	284 543	16 077	33 915	34 901	46 445	49 326	106 879
5 – 10	195 478	216 308	10 690	23 115	24 136	35 023	36 406	86 938
10 – 20	226 990	268 471	12 094	24 576	24 921	38 111	42 892	125 877
20 – 30	196 767	139 270	6 798	15 263	15 256	24 805	26 420	50 728
30 i >	35 090	5 865	453	1 062	1 022	1 514	1 155	659
bez stażu	300 004	408 237	22 361	49 054	58 715	53 963	66 056	158 088

W odniesieniu do stanu z końca grudnia 2003 roku wszystkie wymienione powyżej grupy wykazały tendencję spadkową za wyjątkiem kobiet ze stażem 30 lat i więcej (wzrost o 924 osoby, tj. o 18,7%). Największy spadek odnotowano w grupie bezrobotnych kobiet bez stażu pracy (spadek o 21452 osoby) oraz w grupie kobiet

posiadających staż pracy do 1 roku (spadek o 16150 osób) i posiadających staż pracy 10-20 lat (spadek o 15067 osób). Wśród bezrobotnych mężczyzn sytuacja była podobna jak wśród kobiet, spadki odnotowano we wszystkich grupach oprócz osób ze stażem 30 lat i więcej (wzrost o 1967 osób, tj. o 5,9%). Największy spadek wśród bezrobotnych mężczyzn odnotowano wśród osób bez stażu (o 34498 osób, tj. o 10,3%) oraz w grupie mężczyzn posiadających 10-20 letni staż pracy (o 18090 osób, tj. o 7,4%).

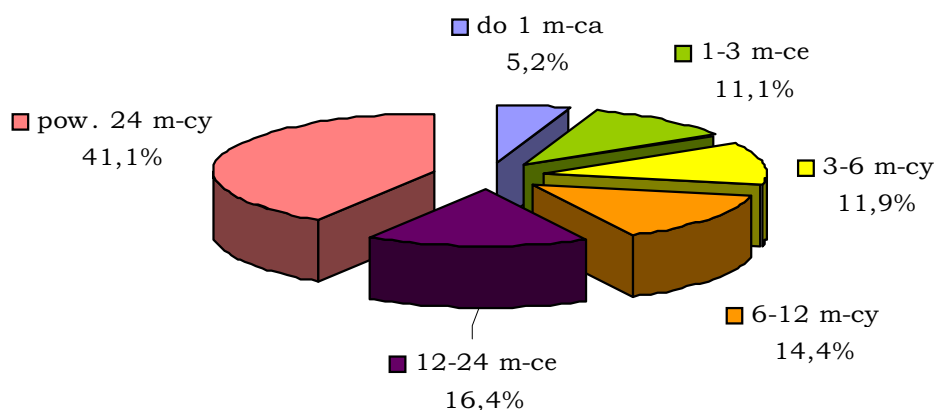
#### **4.7 Bezrobotne według czasu pozostawania bez pracy**

W końcu 2004 roku wraz ze wzrostem czasu pozostawania bez pracy procentowy udział kobiet w danej grupie zwiększał się. Wśród bezrobotnych pozostających w ewidencji do 1 miesiąca kobiety stanowiły 40,0%, natomiast w grupie osób oczekujących na podjęcie zatrudnienia powyżej 24 miesięcy było 61,1% kobiet.

Niekorzystnym zjawiskiem na rynku pracy jest wydłużający się okres pozostawania bez pracy, o czym świadczy wysoki wzrost poziomu bezrobocia wśród kobiet pozostających bez pracy powyżej 24 miesięcy. W końcu 2004 roku ta grupa bezrobotnych kobiet była najliczniejsza – 644720 osób, tj. 41,1% ogółu zarejestrowanych kobiet. W stosunku jednak do 2003 roku poziom bezrobocia w omawianej kategorii spadł o 14633 osoby czyli o 2,2%. Wśród bezrobotnych mężczyzn pozostających bez pracy powyżej 24 miesięcy odnotowano spadek o 805 osób w stosunku do 2003 roku (tj. o 0,2%).

W ewidencji urzędów pracy najmniej było bezrobotnych kobiet pozostających bez pracy do 1 miesiąca – 82301 osób, tj. 5,2% ogółu bezrobotnych kobiet. Pomimo to jedynie w tej grupie odnotowano wzrost w stosunku do 2003 roku o 123 kobiety. Następnie 11,1% stanowiły kobiety pozostające bez pracy od 1-3 miesięcy (173464 kobiety, tj. spadek o 2315 osób) natomiast bez pracy od 3 do 6 miesięcy pozostawało 11,9% zarejestrowanych bezrobotnych kobiet (185996 kobiet, tj. spadek o 3306 osób). W grupie bezrobotnych kobiet pozostających bez pracy od 6 do 12 miesięcy odnotowano spadek o 4607 osób (tj. o 14,4%) do poziomu 225515 kobiet.

**BEZROBOCIE KOBIEŃ WEDŁUG CZASU POZOSTAWANIA  
BEZ PRACY stan w końcu 2004 r.**



Wśród bezrobotnych kobiet dominowały osoby poszukujące pracy powyżej 12 miesięcy – 901260 osób (tj. 57,5% ogółu bezrobotnych kobiet). Populacja ta zmniejszyła się o 56048 osób w odniesieniu do stanu z końca 2003 r. Wśród tej populacji najliczniejszą grupę stanowiły kobiety bez stażu pracy – 224144 osoby (24,9%), kobiety ze stażem 10 – 20 lat – 168769 osób (18,7%) oraz posiadające staż pracy od 1 do 5 lat – 156205 osób (17,3%). Najmniej liczną zbiorowość stanowiły bezrobotne z 30 letnim i dłuższym stażem – 1814 osób (0,2%).

Liczbę bezrobotnych kobiet według czasu pozostawania bez pracy w końcu 2004 r. przedstawia poniższa tabela

Czas pozostawania bez pracy	Stan w końcu 2004 roku							
	ogółem		z tego:				Bezrobotne kobiety	
			kobiety		mężczyźni		w % do ogółu bezrobotnych	wzrost/spadek w stosunku do 2003 r.
<b>Zarejestrowani bezrobotni</b>	<b>2 999 601</b>	<b>100,0</b>	<b>1 568 536</b>	<b>100,0</b>	<b>1 431 065</b>	<b>100,0</b>	<b>52,3</b>	<b>-66 153</b>
według czasu pozostawania bez pracy								
do 1 miesiąca	205 542	6,9	82 301	5,2	123 241	8,6	40,0	123
1 – 3 miesiące	396 029	13,2	173 464	11,1	222 565	15,6	43,8	-2 315
3 – 6 miesięcy	366 847	12,2	185 996	11,9	180 851	12,6	50,7	-3 306
6 – 12 miesięcy	465 887	15,5	225 515	14,4	240 372	16,8	48,4	-4 607
12 – 24 miesiące	510 132	17,0	256 540	16,4	253 592	17,7	50,3	-41 415
pow. 24 miesięcy	1 055 164	35,2	644 720	41,1	410 444	28,7	61,1	-14 633

Wśród bezrobotnych mężczyzn populacja osób poszukujących pracy powyżej 12 miesięcy wynosiła 664036 osób i była o 45527 osób mniejsza niż w 2003 r. (tj.



o 6,4%). Podobnie jak wśród kobiet w tej populacji najliczniejszą grupę stanowili mężczyźni bez stażu pracy (124297 osób, tj. 18,7%) oraz ze stażem 10-20 lat (119041 osób, tj. 17,9%). Najmniej liczną zbiorowość wśród mężczyzn stanowiły osoby z 30 letnim i dłuższym stażem pracy – 13970 osób (2,1%).

Wśród kobiet pozostających bez pracy powyżej 12 miesięcy w końcu 2004 r. było 153857 osób w młodzieżowych grupach wiekowych (15 - 24 lata), tj. 17,0% kobiet długotrwale bezrobotnych. Ponadto w omawianej subpopulacji kwalifikacji zawodowych nie posiadało 309679 kobiet bezrobotnych (tj. 34,4%), bezrobotnych z wykształceniem zasadniczym zawodowym było 287199 kobiet (tj. 31,9%), natomiast bez stażu pracy były 224144 osoby (tj. 24,9%). Wśród długotrwale bezrobotnych kobiet wyższe wykształcenie posiadało 3,3% populacji, natomiast w przypadku mężczyzn wskaźnik ten wyniósł 2,3%.

Analiza średniego czasu pozostawania bez pracy pokazuje, że kobiety pozostają w ewidencji urzędów pracy ponad 3 m-ce dłużej niż mężczyźni, choć różnica w czasie pozostawania bez pracy kobiet i mężczyzn zmniejsza się.

Średni wiek zarejestrowanych w urzędach pracy długotrwale bezrobotnych kobiet wyniósł 36,7 roku natomiast mężczyzn 39,4 roku.

Opierając się na powyższych danych można stwierdzić, że kobiety są bardziej narażone na długotrwale bezrobocie niż mężczyźni. Niższy wiek kobiet zarejestrowanych w urzędach pracy oraz wyższy poziom wykształcenia nie ułatwiają kobietom szybszego wychodzenia z bezrobocia.

#### **4.8 Bezrobotne niepełnosprawne**

W końcu grudnia 2004 r. **w ewidencji bezrobotnych było zarejestrowanych 36716 kobiet niepełnosprawnych** oraz 39022 niepełnosprawnych mężczyzn (2,3% ogółu zarejestrowanych kobiet). W odniesieniu do stanu z końca 2003 roku ta kategoria bezrobotnych kobiet wzrosła o 3016 osób, tj. o 8,9%, natomiast wśród mężczyzn wzrost wyniósł 2944 osoby, tj. 8,2%.

**Prawo do zasiłku posiadało 4859 bezrobotnych niepełnosprawnych kobiet**, tj. 13,2% tej subpopulacji bezrobotnych kobiet, czyli o 0,7 punktu procentowego mniej niż przed rokiem.

W końcu 2004 r. najwięcej niepełnosprawnych bezrobotnych kobiet zarejestrowanych było w województwach:

- śląskim – 4668 kobiet (2,7% ogółu zarejestrowanych bezrobotnych kobiet w województwie śląskim),
- dolnośląskim – 4484 kobiety (3,3%),

- łódzkim – 4245 kobiet (3,9%).

Najmniej niepełnosprawnych bezrobotnych kobiet zarejestrowanych było w województwach:

- opolskim – 898 kobiet (2,2% ogółu zarejestrowanych bezrobotnych kobiet w województwie opolskim),
- podlaskim – 905 kobiet (2,4%).

W 2004 r. wzrost liczby zarejestrowanych niepełnosprawnych bezrobotnych kobiet odnotowano we wszystkich województwach, przy czym największy wzrost wystąpił w województwie małopolskim – o 343 kobiety (tj. o 22,2%), a najmniejszy w województwie opolskim – o 27 kobiet (tj. o 1,4%).

W 2004 r. w powiatowych urzędach pracy **zarejestrowało się 28048 niepełnosprawnych kobiet** posiadających status osoby bezrobotnej, tj. 2,3% ogółu nowozarejestrowanych bezrobotnych kobiet oraz 35443 mężczyzn (2,4% ogółu nowozarejestrowanych bezrobotnych mężczyzn). W odniesieniu do 2003 r. napływ niepełnosprawnych kobiet zwiększył się o 5453 osoby natomiast napływ wśród bezrobotnych niepełnosprawnych mężczyzn zwiększył się o 6524 osoby.

W 2004 r. do urzędów pracy zgłoszono 27474 oferty pracy dla osób niepełnosprawnych, tj. 3,5% ogółu zgłoszonych ofert pracy. W porównaniu do 2003 roku odnotowano wzrost zgłoszeń o 2207 ofert.

Z zakładów pracy z sektora prywatnego pochodziło 25861 ofert pracy dla osób niepełnosprawnych, tj. o 1871 ofert więcej niż w 2003 roku, natomiast sektor publiczny zgłosił 1613 ofert (o 336 ofert więcej).

W 2004 roku liczba niesubsydiowanych miejsc pracy dla osób z omawianej subpopulacji wzrosła o 16,9% do 13396 ofert pracy, co stanowiło 2,9% ogółu zgłoszonych ofert pracy niesubsydiowanej. Natomiast miejsc pracy subsydiowanej dla osób niepełnosprawnych było 14078 ofert, tj. o 266 ofert więcej niż w 2003 r.

#### **4.9 Bezrobotne według Polskiej Klasyfikacji Działalności**

Istotnym źródłem informacji o dokonujących się przemianach w gospodarce narodowej stała się statystyka rynku pracy dotycząca bezrobotnych według Polskiej Klasyfikacji Działalności określająca przynależność ostatniego pracodawcy osoby bezrobotnej do odpowiedniej sekcji i sektora własności.

Wśród populacji bezrobotnych (zarówno kobiet jak i mężczyzn) dominują osoby, które pracowały przed nabyciem statusu bezrobotnego. W końcu 2004 r. zbiorowość ta wynosiła 1160299 kobiet (74,0% ogółu bezrobotnych kobiet) i 1131061 mężczyzn (79,0% ogółu bezrobotnych mężczyzn). W odniesieniu do stanu

z końca grudnia 2003 r. populacja bezrobotnych kobiet poprzednio pracujących spadła o 44701 osób, tj. o 3,7%. Jednocześnie liczba bezrobotnych kobiet dotychczas nie pracujących (408237 osób) zmniejszyła się o 5,0%.

W liczbie bezrobotnych kobiet poprzednio pracujących w końcu 2004 r. 245858 kobiet poprzednio pracowało w sektorze publicznym (21,4% poprzednio pracujących kobiet), a 777645 kobiet w sektorze prywatnym (67,0%). Wśród mężczyzn poprzednio pracowało w sektorze publicznym 228813 osób (20,2%) a w sektorze prywatnym 762355 osób (67,4%).

W końcu omawianego okresu w liczbie bezrobotnych kobiet poprzednio pracujących 59940 kobiet (5,2% kobiet poprzednio pracujących) pozostawało w rejestrach bezrobotnych do 1 miesiąca, 423243 kobiety (36,5%) pozostawały w ewidencji do 12 miesięcy, natomiast aż 677116 kobiet (58,4%) pozostawało bezrobotnymi dłużej niż 12 miesięcy.

W końcu 2004 r. 86667 bezrobotnych kobiet było zwolnionych z przyczyn dotyczących zakładu pracy, tj. stanowili oni 7,5% bezrobotnych kobiet poprzednio pracujących. Najwyższy odsetek kobiet zwolnionych w tym trybie, zarejestrowanych było w sekcji górnictwo i kopalnictwo – 17,3% poprzednio pracujących w tej sekcji oraz 14,3% w sekcji pośrednictwo finansowe.

Tabela zawiera w układzie rankingowym sekcje działalności gospodarczej według liczby bezrobotnych kobiet poprzednio pracujących w tych sekcjach. Dane dotyczą sekcji, w których liczba bezrobotnych kobiet poprzednio pracujących jest wyższa niż 45 tys. osób.

Wyszczególnienie	Bezrobotne kobiety poprzednio pracujące			Oferty pracy	
	31 XII 2003 r.	31 XII 2004 r.	wzrost / spadek w stos. do 2003 r.	31 XII 2004 r.	zgłoszone w 2004 r.
<b>Ogółem</b>	<b>1 205 000</b>	<b>1 160 299</b>	<b>-44 701</b>	<b>13 235</b>	<b>784 002</b>
w tym sekcje					
Przetwórstwo przemysłowe	316 232	290 587	-25 645	3 349	176 945
Handel i naprawy	280 270	271 932	-8 338	2 668	126 733
Pozostała działalność usługowa, komunalna i inna	107 425	104 330	-3 095	1 331	69 231
Ochrona zdrowia i opieka społ.	60 234	56 497	-3 737	444	33 816
Administracja publiczna	62 087	60 260	-1 827	770	125 464
Hotele i restauracje	47 606	45 345	-2 261	396	21 151

*W tabeli powyżej, liczba ofert pracy obliczana jest na podstawie półrocznej sprawozdawczości o rynku pracy Załącznik 2 „Bezrobotni według rodzaju działalności ostatniego miejsca pracy oraz oferty pracy” do sprawozdania MPiPS-01. Występujące różnice pomiędzy miesięczną sprawozdawczością dotyczącą ofert pracy, a sprawozdawczością półroczną wynikają z wyłączenia w poszczególnych półroczach liczby ofert pracy z realizacji, których pracodawcy zrezygnowali.*

Najliczniejsza jest grupa bezrobotnych kobiet, które przed zarejestrowaniem pracowały w zakładach pracy należących do sekcji przetwórstwo przemysłowe. Z tych zakładów pochodzi 290587 zarejestrowanych bezrobotnych kobiet, tj. 25,0%

populacji bezrobotnych kobiet poprzednio pracujących. Z tej sekcji pochodziło 28799 kobiet zwolnionych z przyczyn dotyczących zakładów pracy, tj. 9,9% ogółu bezrobotnych kobiet poprzednio pracujących w sekcji przetwórstwo przemysłowe.

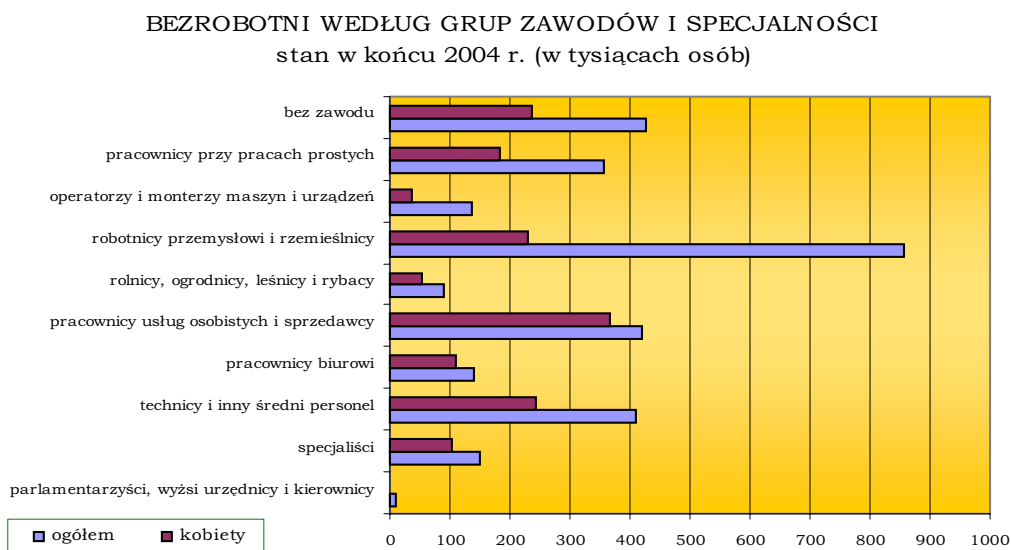
Liczba bezrobotnych kobiet w sekcji handel i naprawy spadła z 280270 osób (stan w końcu 2003 r.) do 271932 osób (stan w końcu 2004 r.), czyli o 8 338 osób. W tej sekcji ze zwolnień z przyczyn dotyczących zakładu pracy pochodziło 18326 kobiet, tj. 6,7% bezrobotnych kobiet z tej sekcji.

Trzecia pod względem liczebności grupa bezrobotnych kobiet pochodzi z zakładów pracy należących do sekcji pozostała działalność usługowa, komunalna i inna. W tej sekcji przed uzyskaniem statusu bezrobotnego było zatrudnionych 104330 kobiet (tj. 9,0% ogółu bezrobotnych kobiet poprzednio pracujących). W odniesieniu do stanu z końca grudnia 2003 r. populacja ta spadła o 3095 kobiet.

W końcu 2004 r. w odniesieniu do analogicznego okresu 2003 r. najwyższy procentowy spadek poziomu bezrobocia kobiet o 10,7% odnotowano w sekcji górnictwo i kopalnictwo (do 3437 zarejestrowanych bezrobotnych kobiet). Natomiast najwyższy wzrost o 8,2% wystąpił w sekcji działalność i zespoły eksterytorialne (do 158 bezrobotnych kobiet).

#### 4.10 Bezrobotne według grup zawodów i specjalności

Statystyka bezrobotnych według zawodów i specjalności stanowi integralną część sprawozdawczości o rynku pracy. W końcu grudnia 2004 r. wśród zarejestrowanych bezrobotnych kobiet 1331790 osób posiadało zawód (specjalność). W porównaniu do roku 2003 populacja ta spadła o 64666 osób, tj. o 4,6%.



Populacja bezrobotnych kobiet nie posiadających zawodu, tzw. „grupa bez zawodu” spadła z 238233 osób (stan w końcu 2003 r.) do 236746 osób (stan w końcu 2004 r.), czyli o 1487 kobiet. W końcu grudnia 2004 roku bezrobotne bez zawodu stanowiły 15,1% ogółu zarejestrowanych bezrobotnych kobiet, tj. o 0,5 punktu procentowego więcej niż w 2003 r.

Według Klasyfikacji Zawodów i Specjalności najbardziej zagregowany podział obejmuje 10 grup zawodowych tzw. grup wielkich, które zostały zilustrowane w tablicy poniżej.

Grupy Zawodów	Bezrobotne zarejestrowane kobiety		
	31.XII. 2003 r.	31.XII. 2004 r.	wzrost / spadek w stosunku do 2003 r.
<b>Ogółem</b>	<b>1 634 689</b>	<b>1 568 536</b>	<b>-66 153</b>
z tego			
Parlamentarzyści, wyżsi urzędnicy i kierownicy	4 800	4 712	-88
Specjaliści	99 360	103 489	4 129
Technicy i inny średni personel	236 782	244 975	8 193
Pracownicy biurowi	123 790	110 400	-13 390
Pracownicy usług osobistych i sprzedawcy	387 214	365 926	-21 288
Rolnicy, ogrodnicy, leśnicy i rybacy	58 921	54 778	-4 143
Robotnicy przemysłowi i rzemieślnicy	250 871	229 501	-21 370
Operatorzy i monterzy maszyn i urządzeń	38 129	35 712	-2 417
Pracownicy przy pracach prostych	196 588	182 297	-14 291
Siły zbrojne	1	0	-1
Bez zawodu	238 233	236 746	-1 487

Odnotowany w 2004 r. wzrost poziomu bezrobocia kobiet wystąpił jedynie w 2 wielkich grupach zawodowych tj. wśród specjalistów oraz techników i innego średniego personelu.

Niepokojącym zjawiskiem jest wzrost liczby bezrobotnych kobiet posiadających wykształcenie wyższe. W końcu grudnia 2004 r. zarejestrowanych było 103489 specjalistek. W ciągu roku stan liczebny tej grupy wzrósł o 4129 osób, tj. o 4,2%. W grupie bezrobotnych specjalistek osoby długotrwale bezrobotne stanowią 24,9% (25756 kobiet).

Na rynku pracy trudności ze znalezieniem zatrudnienia mają przede wszystkim osoby o niskich kwalifikacjach zawodowych. Bezrobotni zaliczani do grupy pracowników przy pracach prostych zajmują piąte miejsce pod względem liczebności grupy. Pod koniec 2004 r. było zarejestrowanych 182297 takich kobiet i w odniesieniu do stanu z końca grudnia 2003 r. liczebność tej kategorii bezrobotnych spadła o 14291 osób, tj. o 7,3%. W tej grupie kobiety długotrwale bezrobotne stanowiły 61,3% tj. 111810 osób.

Na czele rankingu zawodów i specjalności bezrobotnych w końcu 2004 r., podobnie jak w latach poprzednich znalazły się osoby posiadające niskie kwalifikacje zawodowe.

Należy zaznaczyć, że bezrobotne posiadające zawody wymienione w tabeli poniżej w końcu 2004 r. stanowiły 46,8% ogółu zarejestrowanych bezrobotnych kobiet – 734297 osób. W odniesieniu do stanu z końca 2003 r. liczba zarejestrowanych bezrobotnych kobiet w piętnastu przedstawionych zawodach spadła o 45270 osób, tj. o 5,8%, przy czym poziom bezrobocia kobiet wzrósł w 13 wymienionych zawodach, natomiast w 2 zawodach liczba bezrobotnych kobiet zmniejszyła się.

Ranking pierwszych piętnastu zawodów przedstawia poniższa tablica

Zawody i specjalności	Bezrobotne zarejestrowane		
	31.XII. 2003 r.	31.XII. 2004 r.	wzrost / spadek w stosunku do 2003 r.
Sprzedawca	241 697	229 142	12 555
Krawiec	75 149	68 063	7 086
Asystent ekonomiczny	55 683	59 405	-3 722
Pracownik biurowy	61 008	55 549	5 459
Kucharz	58 439	55 049	3 390
Sprzątaczką	53 378	50 336	3 042
Szwaczka	49 552	43 388	6 164
Robotnik pomoc. w przem. przetw.	43 291	37 577	5 714
Ekonomista	26 550	26 012	538
Fryzjer	22 659	20 903	1 756
Technik rolnik	19 876	19 312	564
Robotnik gospodarczy	18 505	19 132	-627
Kelner	20 378	19 049	1 329
Cukiernik	18 059	16 950	1 109
Pomoc kuchenna	15 343	14 430	913

W rankingu zawodów bezrobotnych kobiet pierwsze miejsce pod względem liczebności zajmują sprzedawcy 229142 osoby (w odniesieniu do stanu z końca grudnia 2003 r. populacja ta wzrosła o 12555 osób). W 2004 r. zarejestrowało się 110320 bezrobotnych kobiet poszukujących pracy w tym zawodzie, tj. stanowiły one 9,0% ogółu nowo zarejestrowanych bezrobotnych kobiet. Dla tej grupy pracodawcy zgłosili 60801 ofert pracy.

Natomiast pierwsze miejsce wśród zawodów nierobotniczych zajął asystent ekonomiczny. W końcu 2004 r. zarejestrowanych było 59405 bezrobotnych kobiet w tym zawodzie, tj. o 3722 kobiety więcej niż w końcu 2003 r. Ponadto w 2004 r. zarejestrowało się 55874 bezrobotne kobiety w wyżej wymienionym zawodzie. Stanowiły one 4,5% nowo zarejestrowanych bezrobotnych kobiet. W urzędach pracy oczekiwało na nich 4157 ofert pracy.

W rankingu zawodów nowo zarejestrowanych bezrobotnych kobiet pierwszy zawód z grupy specjalistów posiadających wykształcenie wyższe znajduje się już na 5 pozycji i jest to ekonomista. W 2004 r. zarejestrowało się 32215 kobiet posiadających ten zawód, a w urzędach pracy oczekiwało na nie 12271 ofert pracy. W końcu 2004 r. zarejestrowanych było 26012 bezrobotnych kobiet w tym zawodzie (1,7% ogółu zarejestrowanych bezrobotnych kobiet).

Niedostosowanie systemu kształcenia do potrzeb rynku pracy powoduje powstawanie zawodów, na które istnieje mniejsze lub większe zapotrzebowanie ze strony pracodawców. Analiza ofert pracy zgłoszonych do urzędów pracy w 2004 r. (784002 oferty zgodnie z załącznikiem 3 do sprawozdania MPiPS-01) wykazała, że nie pokrywają one zapotrzebowania wynikającego z napływu do bezrobocia – 2684128 osób w tym 1229188 kobiet.

## **5. PRZECIWDZIAŁANIE SKUTKOM BEZROBOCIA PODEJMOWANE PRZEZ URZĘDY PRACY**

### **5.1 Pośrednictwo pracy**

Pośrednictwo pracy polega na udzielaniu pomocy osobom bezrobotnym i innym osobom poszukującym pracy w uzyskaniu odpowiedniego zatrudnienia oraz pracodawcom w znalezieniu odpowiednich pracowników. Na podstawie art. 36 ust. 4 Ustawy z dnia 20 kwietnia 2004 r. o promocji zatrudnienia i instytucjach rynku pracy jest ono wykonywane nieodpłatnie i opiera się na czterech podstawowych zasadach:

- 1) dostępności usług pośrednictwa pracy dla poszukujących pracy oraz dla pracodawców;
- 2) dobrowolności - oznaczającej wolne od przymusu korzystanie z usług pośrednictwa pracy przez poszukujących pracy;
- 3) równości - oznaczającej obowiązek udzielania wszystkim poszukującym pracy pomocy w znalezieniu zatrudnienia lub innej pracy zarobkowej bez względu na płeć, wiek, niepełnosprawność, rasę, pochodzenie etniczne, narodowość, orientację seksualną, przekonania polityczne i wyznanie religijne lub przynależność związkową;
- 4) jawności - oznaczającej, że każde wolne miejsce pracy zgłoszone do urzędu pracy jest podawane do wiadomości bezrobotnym i poszukującym pracy.

Pośrednictwo pracy polega w szczególności na:

- 1) udzielaniu pomocy bezrobotnym i poszukującym pracy w uzyskaniu odpowiedniego zatrudnienia oraz pracodawcom w pozyskaniu pracowników o poszukiwanych kwalifikacjach zawodowych;
- 2) pozyskiwaniu ofert pracy;
- 3) udzielaniu pracodawcom informacji o kandydatach do pracy, w związku ze zgłoszoną ofertą pracy;
- 4) informowaniu bezrobotnych i poszukujących pracy oraz pracodawców o aktualnej sytuacji i przewidywanych zmianach na lokalnym rynku pracy;
- 5) inicjowaniu i organizowaniu kontaktów bezrobotnych i poszukujących pracy z pracodawcami;
- 6) współdziałaniu powiatowych urzędów pracy w zakresie wymiany informacji o możliwościach uzyskania zatrudnienia i szkolenia na terenie ich działania;
- 7) informowaniu bezrobotnych o przysługujących im prawach i obowiązkach.

Pośrednictwo pracy na terenie Rzeczypospolitej Polskiej lub pośrednictwo do pracy za granicą prowadzą powiatowe i wojewódzkie urzędy pracy, agencje pośrednictwa pracy i Ochotnicze Hufce Pracy.

#### **• Oferty pracy**

W 2004 r. pracodawcy zgłosili 793951 miejsc pracy dla bezrobotnych i osób poszukujących pracy. W odniesieniu do 2003 r. liczba ofert pracy będących w dyspozycji urzędów pracy wzrosła o 54596 ofert, tj. 7,4%.

Wzrost liczby ofert pracy w 2004 r. dotyczył przede wszystkim ofert zgłoszonych z sektora prywatnego, w którym pracodawcy zgłosili o 65321 ofert więcej niż przed rokiem (tj. wzrost o 12,2%). Natomiast w sektorze publicznym odnotowano spadek zgłoszonych ofert pracy o 10725 ofert, tj. o 5,2% w porównaniu do roku 2003.

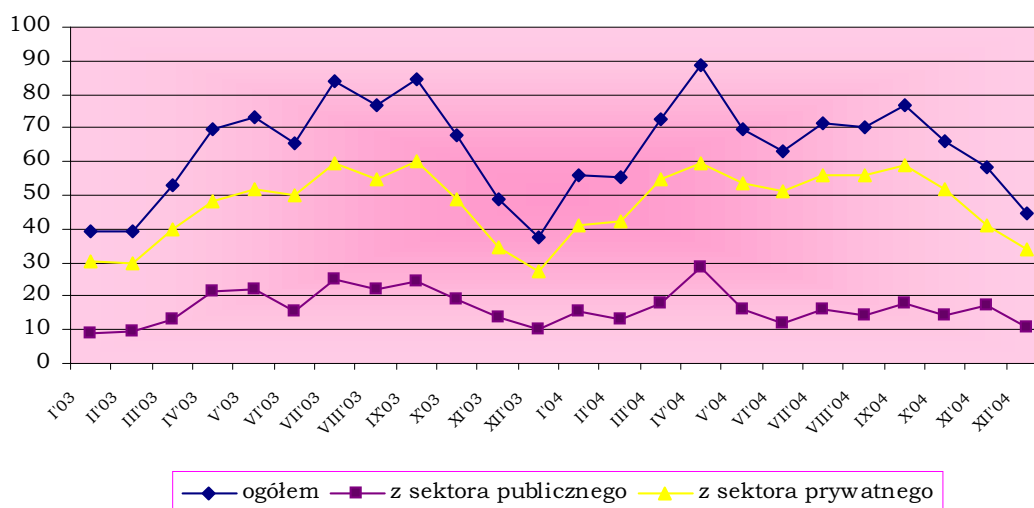
Z liczby ofert pracy zgłoszonych w 2004 r. z zakładów pracy należących do sektora prywatnego pochodziło 600165 ofert tj. 75,6% ofert zgłoszonych w tym okresie, a sektor publiczny zgłosił 193786 ofert pracy.

Wzrost liczby zgłoszonych ofert pracy dotyczył przede wszystkim miejsc pracy niesubsydiowanej. W 2004 r. liczba niesubsydiowanych miejsc pracy wzrosła o 28,0% do 454617 ofert pracy, co stanowiło 57,3% ogółu zgłoszonych ofert pracy. Natomiast w dyspozycji urzędów pracy było 339334 miejsca pracy subsydiowanej, tj. o 44844 oferty mniej niż w 2003 r. (spadek o 11,7%).



Okresy	Oferty pracy				
	ogółem	przyrost / spadek w odniesieniu do poprzedniego kwartału / roku	z tego		w końcu okresu sprawozdawczego
			z sektora prywatnego	z sektora publicznego	
w okresie sprawozdawczym					
2003	739 355	183 792	534 844	204 511	10 328
2004	793 951	54 596	600 165	193 786	13 235
I kwartał	184 209	30 642	137 821	46 388	21 398
II kwartał	221 387	37 178	164 805	56 582	24 958
III kwartał	218 856	-2 531	170 699	48 157	28 819
IV kwartał	169 499	-49 357	126 840	42 659	13 235

OFERTY PRACY ZGŁOSZONE W LATACH 2003 - 2004  
(w miesiącu sprawozdawczym)



Najwyższą liczbę ofert pracy w omawianym okresie, podobnie jak w poprzednim roku, zgłoszono w drugim i trzecim kwartale, tj. odpowiednio 221387 ofert i 218856 ofert. Natomiast najmniej ofert pracy zgłoszono w czwartym kwartale 2004 r. – 169499 ofert.

W przestrzennym rozmieszczeniu zgłaszanych do urzędów pracy wolnych miejsc pracy dominuje województwo śląskie. Zakłady pracy usytuowane na terenie tego województwa zgłosiły 90715 ofert (11,4% ofert zgłoszonych w kraju). W odniesieniu do 2003 r. liczba ta wzrosła o 21385 ofert (tj. o 30,8%). Na dalszych miejscach usytuowały się następujące województwa: mazowieckie - 78143 oferty (9,8%), tj. o 2924 oferty więcej niż w 2003 r. i wielkopolskie – 75247 ofert pracy (9,5%), tj. o 8534 oferty więcej niż w 2003 r.

Najmniej ofert pracy zgłoszono w województwie opolskim 18872 oferty (2,4%), tj. 2938 ofert mniej niż w 2003 r., w województwie podlaskim – 19792 oferty (2,5%), tj. o 439 ofert mniej oraz w województwie świętokrzyskim – 20988 ofert pracy (2,6%), tj. o 4774 oferty mniej niż w 2003 r.

Na uwagę zasługuje fakt, że na 1 ofertę pracy będącą w dyspozycji urzędów pracy w 2004 r. przypadało średnio 40 bezrobotnych (w 2003 r. - 46 bezrobotnych na 1 ofertę). Rozpiętość tego wskaźnika w poszczególnych województwach była bardzo duża.

Najwięcej bezrobotnych, bo aż 68 osób przypadało na 1 ofertę pracy w województwie świętokrzyskim (w 2003 r. 57 osób bezrobotnych na 1 ofertę pracy), zaś w województwie śląskim na 1 ofertę pracy przypadało 31 osób bezrobotnych (w 2003 r. 44 osoby).

W końcu 2004 r. w dyspozycji urzędów pracy pozostawało 13235 ofert pracy, tj. o 2907 ofert więcej niż w końcu 2003 r.

#### **• Podjęcia pracy przez bezrobotne kobiety**

W 2004 r. pracę podjęło 608038 kobiet (tj. o 45343 osoby więcej niż w poprzednim roku), z tego:

- prace niesubsydiowane – 519493 kobiety (tj. o 63768 osób więcej niż w poprzednim roku),
- prace sezonowe – 60508 kobiet, (tj. o 2576 osób więcej niż w poprzednim roku),
- prace subsydiowane – 88545 kobiet (tj. o 18425 osób mniej niż w poprzednim roku),
- prace interwencyjne – 45244 kobiety (tj. o 4 942 osoby mniej niż w 2003 roku),
- roboty publiczne – 29921 kobiet (spadek o 4112 osób w odniesieniu do poprzedniego roku),
- pożyczki na uruchomienie własnej działalności pozarolniczej lub rolniczej otrzymało 1993 kobiety (o 416 osób mniej niż w poprzednim roku).

Miesiąc	Subsydiowane miejsca pracy w 2004 roku				
	Kobiety zatrudnione przy pracach interwencyjnych		Kobiety zatrudnione przy robotach publicznych		pożyczki na uruchomienie własnej działalności w miesiącu sprawozdawczym / roku
	w okresie sprawozdawczym	w końcu okresu	w okresie sprawozdawczym	w końcu okresu	
<b>2003</b>					
<b>2004</b>	<b>50 186</b>	<b>14 537</b>	<b>34 033</b>	<b>9 827</b>	<b>2 409</b>
Styczeń	<b>45 244</b>	<b>10 433</b>	<b>29 921</b>	<b>7 915</b>	<b>1 993</b>
Luty	3 514	13 213	3 415	8 576	38
Marzec	4 900	14 651	2 044	9 084	61
Kwiecień	5 209	16 544	2 660	10 008	117
Maj	10 719	23 596	4 928	12 160	237
Czerwiec	4 065	25 530	2 708	12 666	167
Lipiec	2 038	25 514	1 495	12 020	19
Sierpień	2 318	22 825	2 175	10 450	10
Wrzesień	2 281	16 250	1 070	9 137	5
Październik	3 687	15 127	1 609	8 349	1
Listopad	2 698	13 381	1 752	7 106	93
Grudzień	1 983	12 367	3 760	8 854	378
	1 832	10 433	2 305	7 915	867

## 5.2 Poradnictwo zawodowe i kluby pracy

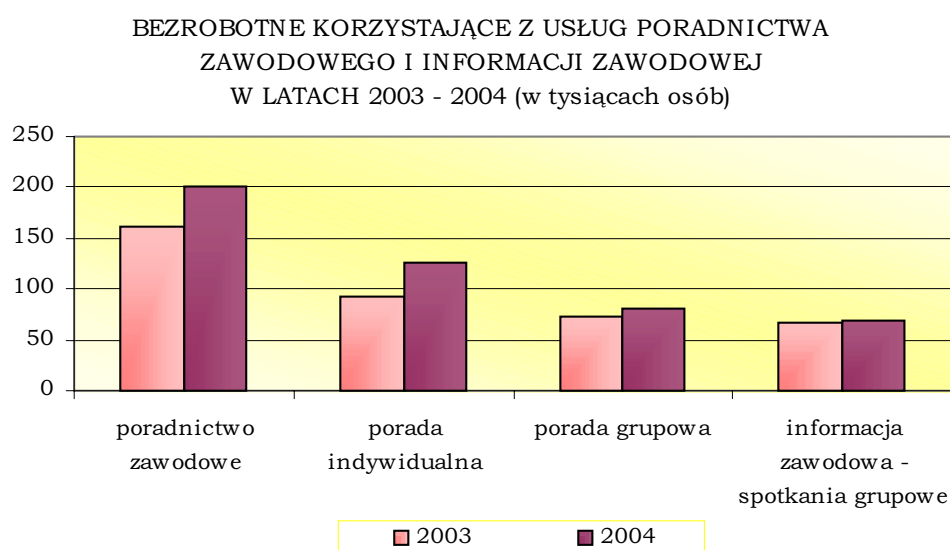
### • Poradnictwo zawodowe

Poradnictwo zawodowe polega na udzielaniu bezrobotnym i poszukującym pracy pomocy w wyborze odpowiedniego zawodu i miejsca zatrudnienia oraz pracodawcom w doborze kandydatów do pracy na stanowiska wymagające szczególnych predyspozycji psychofizycznych,

Poradnictwo zawodowe prowadzone przez powiatowe urzędy pracy oraz centra informacji i planowania kariery zawodowej wojewódzkich urzędów pracy jest realizowane zgodnie z zasadami:

- 1) dostępności usług poradnictwa zawodowego dla bezrobotnych i poszukujących pracy oraz dla pracodawców;
- 2) dobrowolności korzystania z usług poradnictwa zawodowego;
- 3) równości w korzystaniu z usług poradnictwa zawodowego, bez względu na płeć, wiek, niepełnosprawność, rasę, pochodzenie etniczne, narodowość, orientację seksualną, przekonania polityczne i wyznanie religijne lub przynależność związkową;
- 4) swobody wyboru zawodu i miejsca zatrudnienia;
- 5) bezpłatności usług poradnictwa zawodowego;
- 6) poufności i ochrony danych osobowych bezrobotnych i poszukujących pracy korzystających z usług poradnictwa zawodowego.

W 2004 r. z usług poradnictwa zawodowego skorzystało 382627 osób w tym 218801 kobiet, z tego 199805 bezrobotnych kobiet, 3848 kobiet poszukujących pracy i 15148 innych kobiet. Łącznie z usług poradnictwa skorzystało o 39773 kobiety więcej niż w poprzednim roku. Porady indywidualnej udzielono 240797 osobom w tym 133984 kobietom (wzrost o 34195 kobiet), a w spotkaniach grupowych uczestniczyło 149173 osoby w tym 90014 kobiet (wzrost o 7265 kobiet). W tym samym okresie z informacji zawodowej skorzystało 387440 osób w tym 202014 klientek indywidualnych (wzrost o 2641 kobiet), a 144210 osób w tym 81505 kobiet uczęszczało na spotkania grupowe (spadek o 994 kobiety).



Bezrobotne, które skorzystały z usług poradnictwa zawodowego w 2004 r. (199805 bezrobotnych kobiet) stanowiły 91,3% ogółu kobiet, które skorzystały z tej formy pomocy. W odniesieniu do 2003 r. liczba bezrobotnych kobiet, które skorzystały z porady wzrosła o 38623 osoby, tj. o 24,0%.

W liczbie bezrobotnych kobiet, które skorzystały z poradnictwa zawodowego w 2004 r. było 71749 bezrobotnych kobiet zamieszkałych na wsi (32,8%), 110703 bezrobotne kobiety w wieku do 24 lat (50,6%), 57032 długotrwale bezrobotnych kobiet (26,1%) oraz 5540 bezrobotnych niepełnosprawnych kobiet (2,5%).

W omawianym okresie porady indywidualnej udzielono 224356 osobom bezrobotnym w tym 125242 kobietom bezrobotnym (93,5% kobiet, które skorzystały z porady indywidualnej), tj. o 33228 kobietom więcej niż w 2003 r. Natomiast w spotkaniach grupowych uczestniczyło 132581 osób bezrobotnych w tym 80379 kobiet bezrobotnych (89,3% uczestniczek spotkań grupowych), tj. o 7031 kobiet więcej niż w 2003 r.

Podstawowym powodem korzystania bezrobotnych z usług poradnictwa zawodowego była chęć podjęcia zatrudnienia. W 2004 r. było to powodem korzystania z tych usług 168224 osób bezrobotnych w tym 100823 kobiet bezrobotnych (50,5% ogółu bezrobotnych kobiet korzystających z usług poradnictwa zawodowego). W celu wyboru zawodu z usług poradnictwa zawodowego korzystały 34844 osoby bezrobotne w tym 18974 kobiety bezrobotne (9,5%), a w celu doskonalenia zawodowego 92650 osób bezrobotnych w tym 48705 kobiet bezrobotnych (24,4%).

W 2004 r. w ramach informacji zawodowej w spotkaniach grupowych uczestniczyło 68496 kobiet bezrobotnych (tj. o 2052 kobiety więcej niż w 2003 r.).

Najwięcej bezrobotnych kobiet skorzystało z usług poradnictwa zawodowego w województwach: śląskim – 19863 kobiety (tj. o 8476 osób więcej niż w 2003 r.), kujawsko - pomorskim – 19500 kobiet (wzrost o 3725 osób) i dolnośląskim – 19169 kobiet (wzrost o 4756 osób).

Mniej niż 8 tysięcy kobiet skorzystało z usług poradnictwa zawodowego w województwach: świętokrzyskim – 4588 kobiet (wzrost o 74 osoby w porównaniu z 2003 r.), opolskim – 6169 kobiet (wzrost o 1777 osób) i lubuskim – 7725 kobiet (wzrost o 145 osób).

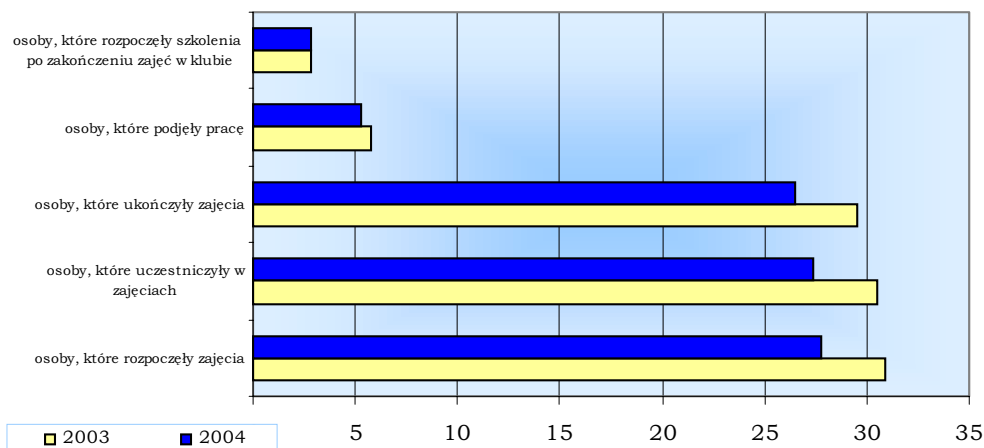
#### • Kluby pracy

W 2004 r. **w zajęciach klubów pracy** usytuowanych w strukturze PUP **uczestniczyło 43968 osób bezrobotnych w tym 27327 bezrobotnych kobiet.** W porównaniu z 2003 r. liczba bezrobotnych kobiet uczestniczących w zajęciach w klubach pracy spadła o 3199 kobiet, tj. o 10,5%.

W liczbie bezrobotnych uczestniczek zajęć w klubach pracy w 2004 roku było:

- ❖ 15992 kobiety w wieku 18 – 24 lata (51,9% ogółu uczestniczek), tj. o spadek o 2165 osób,
- ❖ 5331 kobiet z wykształceniem wyższym (17,3%), tj. spadek o 482 osoby,
- ❖ 11378 kobiet z wykształceniem policealnym i średnim zawodowym (36,9%), tj. o 890 osób mniej niż w 2003 r.
- ❖ 5880 kobiet legitymowało się wykształceniem średnim ogólnokształcącym (19,1%), tj. wzrost o 67 osób,
- ❖ 8244 kobiety legitymowały się wykształceniem zasadniczym zawodowym oraz gimnazjalnym i poniżej (26,7%), tj. spadek o 1676 osób,
- ❖ 10166 kobiet długotrwale bezrobotnych (2,4%), tj. wzrost o 239 osób,
- ❖ 15330 kobiet nie posiadało stażu pracy (16,0%), tj. o 2921 osób mniej niż przed rokiem.

**BEZROBOTNE KOBIETY UCZESTNICZĄCE W ZAJĘCIACH KLUBÓW  
PRACY W LATACH 2003 - 2004 (w tysiącach osób)**



**W 2004 r. zajęcia w klubach pracy ukończyły 42542 osoby bezrobotne w tym 26454 kobiety bezrobotne** (tj. o 3056 kobiet mniej niż w 2003 r.), w tym po zakończeniu zajęć w klubach pracy zatrudnienie podjęło 9186 osób bezrobotnych w tym 5258 kobiet (19,9% osób, które zakończyły zajęcia), a 4623 osoby bezrobotne w tym 2819 kobiet bezrobotnych rozpoczęło szkolenia (10,6% kobiet, które ukończyły zajęcia w klubach).

W 2004 r. najwięcej bezrobotnych kobiet uczestniczyło w zajęciach klubów pracy w województwach:

- dolnośląskim – 6319 kobiet (23,1% ogółu bezrobotnych uczestniczek w kraju), tj. o 592 osoby więcej niż rok wcześniej,
- małopolskim – 3056 kobiet (11,2%), tj. o 953 osoby mniej,
- świętokrzyskim – 2332 kobiety (8,5%), tj. spadek o 49 osób w stosunku do 2003 r.

Najmniej bezrobotnych kobiet uczestniczyło w zajęciach klubów pracy w województwach :

- warmińsko-mazurskim – 423 kobiety (1,5%), tj. o 127 osób więcej niż w 2003 r.,
- opolskim – 376 kobiet (1,4%), tj. spadek o 98 osób,
- podlaskim – 281 kobiet (1,0%), tj. o 247 osób mniej niż przed rokiem.

### **5.3 Programy rynku pracy subsydiowane z Funduszu Pracy**

- **Szkolenie bezrobotnych kobiet**

Jedną z form aktywizacji bezrobotnych kobiet, której celem jest przyuczenie, przekwalifikowanie, podwyższenie kwalifikacji zawodowych lub nauka umiejętności poszukiwania i uzyskiwania zatrudnienia są szkolenia.

W 2004 r. liczba zarejestrowanych bezrobotnych, którzy **rozpoczęli szkolenie wyniosła 127785 osób, w tym 60895 kobiet**, których liczba spadła o 2458 kobiet (3,9%) w odniesieniu do poprzedniego roku, w tym okresie spadek liczby mężczyzn, którzy rozpoczęli szkolenia wyniósł 2,9% (1987 osób). Jednocześnie spadła również liczba mężczyzn którzy ukończyli szkolenie do poziomu 64511 osób, tj. o 402 osoby (0,6%), natomiast wśród kobiet odnotowano wzrost o 1628 (tj. o 2,8%) do poziomu 60378 osób.

Miesiąc	Bezrobotni, którzy w miesiącu sprawozdawczym / roku			
	rozpoczęli szkolenie		ukończyli szkolenie	
	kobiety	mężczyźni	kobiety	mężczyźni
<b>2003</b>	<b>63 353</b>	<b>68 877</b>	<b>58 750</b>	<b>64 913</b>
<b>2004</b>	<b>60 895</b>	<b>66 890</b>	<b>60 378</b>	<b>64 511</b>
Styczeń	966	1 794	2 556	2 677
Luty	2 048	3 879	2 453	3 130
Marzec	3 037	5 544	2 641	4 127
Kwiecień	3 497	4 177	2 667	4 108
Maj	3 387	4 281	3 033	4 036
Czerwiec	4 124	3 613	4 384	4 208
Lipiec	4 540	3 877	4 308	3 953
Sierpień	5 753	4 993	4 016	3 683
Wrzesień	9 075	8 334	5 326	4 748
Październik	9 542	10 139	7 119	6 715
Listopad	10 126	11 021	9 064	9 363
Grudzień	4 800	5 238	12 811	13 763

- **Prace interwencyjne**

Prace interwencyjne zgodnie z ustawą o promocji zatrudnienia i instytucjach rynku pracy oznaczają zatrudnienie bezrobotnego przez pracodawcę jeżeli zatrudnienie to nastąpiło w wyniku umowy zawartej ze starostą i ma na celu wsparcie osób będących w szczególnej sytuacji na rynku pracy. Prace interwencyjne są to prace częściowo finansowane z Funduszu Pracy.

Według statystyki publicznej, która obejmuje osoby korzystające z tej formy pomocy w 2004 r., **w ramach prac interwencyjnych zostały zatrudnione 45244 kobiety bezrobotne**, tj. stanowiły one 51,1% ogółu kobiet wyłączonych z powodu podjęcia prac subsydiowanych w 2004 r. oraz 3,5% odpływu bezrobotnych kobiet w tym okresie.

W porównaniu z 2003 r. liczba bezrobotnych kobiet wyłączonych z ewidencji z powodu podjęcia prac interwencyjnych spadła o 4942 osoby, tj. o 9,8%.

Okresy	Bezrobotne zatrudnione w ramach prac interwencyjnych			
	w okresie sprawozdawczym	przyrost / spadek w odniesieniu do poprzedniego kwartału / roku	stan w końcu okresu sprawozdawczego	przyrost / spadek w odniesieniu do poprzedniego kwartału / roku
<b>2003</b>	<b>50 186</b>	<b>27 167</b>	<b>14 537</b>	<b>7 891</b>
<b>2004</b>	<b>45 244</b>	<b>-4 942</b>	<b>10 433</b>	<b>-4 104</b>
I kwartał	13 623	4 795	16 544	2 007
II kwartał	16 822	3 199	25 514	8 970
III kwartał	8 286	-8 536	15 127	-10 387
IV kwartał	6 513	-1 773	10 433	-4 694

Z powodu podjęcia prac interwencyjnych najwięcej bezrobotnych kobiet wyłączono ze statystyki urzędów pracy w drugim kwartale 2004 r. – 16822 osoby, tj. o 3199 osób więcej niż w poprzednim kwartale. Natomiast spadek liczby wyłączonych z tej przyczyny odnotowany został w trzecim i czwartym kwartale 2004 r., kiedy to prace interwencyjne podjęło odpowiednio 8286 kobiet (spadek o 8536 osób) oraz 6513 kobiet (spadek o 1773 osoby).

W 2004 r. najmniej bezrobotnych kobiet podjęło prace interwencyjne w grudniu – 1832 osoby a najwięcej w kwietniu – 10719 osób.

Przy pracach interwencyjnych nieco częściej zatrudniani byli mężczyźni, tj. w 2004 r. tą formą aktywizacji zawodowej objęto 48639 mężczyzn (51,8% wyłączonych z powodu podjęcia prac interwencyjnych w 2004 r.).

Wśród kobiet wyłączonych z powodu podjęcia prac interwencyjnych w 2004 r. było 14563 bezrobotne kobiety w wieku 18 – 24 lata (32,2% odpływu z tego powodu), 18894 bezrobotne kobiety zamieszkałe na wsi (41,7%).

W 2004 r. najwięcej bezrobotnych kobiet wyłączono z powodu podjęcia prac interwencyjnych w województwach:

- mazowieckim – 4663 kobiety (3,6% odpływu bezrobotnych kobiet w tym województwie),
- pomorskim – 4185 kobiet (5,6%),
- podkarpackim – 3736 kobiet (5,7%).

Najmniej bezrobotnych kobiet podjęło prace interwencyjne w województwach:

- lubuskim – 2200 kobiet (4,5%),
- podlaskim – 1719 kobiet (4,7%),
- opolskim – 715 kobiet (1,9%).



**Natomiast w końcu 2004 r. przy pracach interwencyjnych zatrudnionych było 10433 bezrobotne kobiety**, tj. o 4104 osoby mniej niż w końcu 2003 r. (spadek o 28,2%).

W liczbie bezrobotnych kobiet zatrudnionych przy pracach interwencyjnych w końcu 2004 r. było 3960 osób pozostających bez pracy powyżej 12 miesięcy, tj. o 1077 osób mniej niż w końcu 2003 r. Kobiety długotrwale bezrobotne zatrudnione przy pracach interwencyjnych stanowiły 38,0% ogółu kobiet zatrudnionych przy pracach w końcu 2004 r.

- **Roboty publiczne**

Roboty publiczne jest to zatrudnienie bezrobotnego w okresie nie dłuższym niż 12 miesięcy przy wykonywaniu prac mających na celu reintegrację zawodową i społeczną, określona na podstawie przepisów o zatrudnieniu socjalnym, organizowane przez ośrodki pomocy społecznej lub organizacje pozarządowe statutowo zajmujące się problematyką: ochrony środowiska, kultury, oświaty, sportu i turystyki, opieki zdrowotnej, bezrobocia oraz pomocy społecznej, a także spółki wodne i ich związki, jeżeli prace te są finansowane lub dofinansowane ze środków samorządu terytorialnego, budżetu państwa, funduszy celowych, organizacji pozarządowych, spółek wodnych i ich związków. Roboty publiczne są częściowo dofinansowywane z Funduszu Pracy.

Według danych uzyskanych na podstawie statystyki publicznej w 2004 r. **roboty publiczne podjęło 29291 kobiet bezrobotnych**. Wyłączenia z ewidencji z powodu podjęcia robót publicznych stanowiły 2,3% odpływu bezrobotnych kobiet.

W odniesieniu do 2003 r. liczba bezrobotnych kobiet wyłączonych z powodu podjęcia robót publicznych spadła o 4112 osób (spadek o 12,1%).

W 2004 r. najwięcej bezrobotnych kobiet podjęło roboty publiczne w drugim kwartale – 9131 osób, tj. o 1012 osób więcej niż w poprzednim kwartale. Natomiast spadek liczby wyłączonych z tej przyczyny odnotowany został w pierwszym i trzecim kwartale 2004 r., kiedy z powodu podjęcia robót publicznych z ewidencji urzędów pracy wyłączonych zostało odpowiednio: 8119 kobiet (tj. o 3628 osób mniej niż w czwartym kwartale 2003 r.) oraz 4854 kobiety (tj. o 4277 osób mniej niż w drugim kwartale 2004 r.).

Okresy	Bezrobotne zatrudnione w ramach robót publicznych			
	w okresie sprawozdawczym	przyrost / spadek w odniesieniu do poprzedniego kwartału / roku	stan w końcu okresu sprawozdawczego	przyrost / spadek w odniesieniu do poprzedniego kwartału / roku
<b>2003</b>	<b>34 033</b>	<b>21 552</b>	<b>9 827</b>	<b>4 788</b>
<b>2004</b>	<b>29 921</b>	<b>-4 112</b>	<b>7 915</b>	<b>-1 912</b>
I kwartał	8 119	-3 628	10 008	181
II kwartał	9 131	1 012	12 020	2 012
III kwartał	4 854	-4 277	8 349	-3 671
IV kwartał	7 817	2 963	7 915	-434

Zatrudnienie w ramach robót publicznych znacznie częściej podejmowali mężczyźni niż kobiety, tj. w omawianym okresie tą formą aktywizacji objęto 45849 mężczyzn (60,5% wyłączonych z powodu podjęcia robót publicznych w 2004 r.).

Wśród kobiet wyłączonych z powodu podjęcia robót publicznych było 7528 bezrobotnych kobiet w wieku 18 – 24 lata (25,2% odpływu z tego powodu wśród kobiet) oraz 11019 bezrobotnych kobiet zamieszkałych na wsi (36,8%).

W 2004 r. najwięcej bezrobotnych kobiet wyłączono z powodu podjęcia robót publicznych w województwach:

- mazowieckim – 3164 osoby (2,4% odpływu bezrobotnych kobiet w tym województwie),
- kujawsko-pomorskim – 3031 osób (3,7%),
- zachodniopomorskim – 2712 osób (3,5%).

Najmniej bezrobotnych kobiet podjęło roboty publiczne w województwach:

- lubelskim – 829 osób (1,2% odpływu bezrobotnych kobiet w tym województwie),
- podlaskim – 776 osób (2,1%),

**W końcu 2004 r. przy robotach publicznych zatrudnionych było 7915 bezrobotnych kobiet**, tj. o 1912 kobiet mniej niż w końcu 2003 r. (spadek o 19,5%).

W liczbie bezrobotnych kobiet zatrudnionych przy robotach publicznych było 1701 osób pozostających bez pracy powyżej 12 miesięcy, tj. o 852 kobiety mniej niż w końcu 2003 r. Kobiety długotrwale bezrobotne zatrudnione przy robotach publicznych stanowiły 21,5% ogółu zatrudnionych kobiet przy robotach w końcu 2004 r.

- **Pożyczki**

Według danych uzyskiwanych na podstawie statystyki publicznej w 2004 r. bezrobotnych **kobietom udzielono pożyczek na utworzenie 4025 miejsc pracy, z tego udzielono 1993 pożyczek na rozpoczęcie działalności pozarolniczej lub rolniczej** (49,5% wyłączeń z powodu udzielonej pożyczki), a 2032 kobiety bezrobotne zostały zatrudnione w ramach utworzonych przez pracodawców dodatkowych miejsc pracy.

Okresy	Kobiety wyłączone z ewidencji bezrobotnych z tytułu udzielonej pożyczki		
	ogółem	z tego:	
		w ramach utworzonego przez pracodawcę dodatkowego miejsca pracy	na podjęcie działalności pozarolniczej lub rolniczej
	w okresie sprawozdawczym		
<b>2003</b>	<b>3 191</b>	<b>782</b>	<b>2 409</b>
<b>2004</b>	<b>4 025</b>	<b>2 032</b>	<b>1 993</b>
I kwartał	638	422	216
II kwartał	632	209	423
III kwartał	167	151	16
IV kwartał	2 588	1 250	1 338

*Począwszy od października 2004 r. dane zawierają dodatkowo liczbę osób wyłączonych z ewidencji z powodu otrzymania refundacji z art. 46 ust. 1 pkt 2 ustawy o promocji zatrudnienia i instytucjach rynku pracy.*

Kobiety wyłączone z ewidencji bezrobotnych z powodu udzielonej pożyczki stanowiły 0,3% osób wyłączonych z rejestru bezrobotnych kobiet w 2004 r.

W 2004 r. najwięcej bezrobotnych kobiet wyłączono z powodu udzielonych pożyczek w następujących województwach:

- pomorskim – 450 osób (0,6% odpływu bezrobotnych kobiet w tym województwie),
- wielkopolskim – 445 osób (0,4%),
- kujawsko-pomorskim – 378 osób (0,5%).

Najmniej bezrobotnych kobiet wyłączono z powodu udzielonej pożyczki w województwach :

- opolskim – 98 osób (0,3%),
- świętokrzyskim – 91 osób (0,2%),
- podlaskim – 65 osób (0,2%).

Liczba bezrobotnych kobiet, które otrzymały pożyczki na rozpoczęcie działalności pozarolniczej lub rolniczej w odniesieniu do 2003 r. spadła o 416 osób, tj. o 14,6%.

Z liczby bezrobotnych kobiet wyłączonych z powodu udzielonej pożyczki na wsi mieszkało 1219 osób, w tym 507 kobiet zamieszkałych na wsi otrzymało pożyczki na rozpoczęcie własnej działalności pozarolniczej lub rolniczej, natomiast kobietom w wieku 18 – 24 lat udzielono 337 pożyczek na podjęcie własnej

działalności pozarolniczej lub rolniczej, a 626 młodych kobiet zatrudniono w ramach utworzonych przez pracodawców dodatkowych miejsc pracy.

- **Programy specjalne**

Od 2000 roku w ramach statystyki publicznej zbierane są informacje dotyczące liczby programów specjalnych oraz ich uczestników.

Analizując dane od 2000 r., w roku 2003 liczba bezrobotnych, którzy rozpoczęli i zakończyli udział w programach była najwyższa, wówczas rozpoczęły te programy 8142 osoby bezrobotne, w tym 2612 kobiet. Udział kobiet wśród bezrobotnych, którzy rozpoczęli programy specjalne wynosił 32,1%. W 2003 roku programy zakończyło 5974 bezrobotnych, w tym 1863 kobiety (31,2%).

Należy zaznaczyć, że odsetek kobiet w liczbie bezrobotnych rozpoczynających i kończących udział w programach specjalnych zmniejszał się systematycznie do 2003 roku. Natomiast w 2004 roku odsetek ten w stosunku do roku 2003 wzrósł zarówno wśród kobiet rozpoczynających udział w programach (o 8,7 punktu procentowego), jak i kończących programy (o 5,7 punktu procentowego).

Wśród **1028 kobiet bezrobotnych**, które w 2004 r. **rozpoczęły udział w programach specjalnych** było: 449 kobiet długotrwale bezrobotnych (43,7% bezrobotnych kobiet, które rozpoczęły udział w programach), 301 kobiet zamieszkałych na wsi (29,3%), 147 kobiet w wieku do 24 lat (14,3%), 166 kobiet bez kwalifikacji zawodowych (16,1%).

Okresy	Osoby, które udział w programach specjalnych		
	rozpoczęły	zakończyły	kontynuują
	w 2004 r.		w końcu 2004 r.
<b>Ogółem</b>	<b>2 516</b>	<b>4 031</b>	<b>1 572</b>
w tym:			
bezrobotni ogółem	2 514	4 031	1 570
bezrobotne kobiety	1 028	1 486	701
w tym:			
długotrwale bezrobotne	449	722	360
zamieszkałe na wsi	301	590	195
młodzież do 24 lat	147	323	80
bez kwalifikacji zawodowych	166	298	65

W 2004 r. **udział w programach specjalnych zakończyło 1486 bezrobotnych kobiet**. Bezrobotne, które zakończyły udział w programach specjalnych stanowiły 36,9% ogółu osób bezrobotnych, które zakończyły udział w programach.

Programy specjalne	Bezrobotni, którzy rozpoczęli udział w programach specjalnych	Bezrobotni, którzy zakończyli udział w programach specjalnych
	w okresie sprawozdawczym	
	2000 r.	
Ogółem	5 643	5 903
w tym kobiety	2 917	3 029
kobiety w % do ogółem	51,7%	51,3%
	2001 r.	
Ogółem	1 542	4 739
w tym kobiety	699	2 297
kobiety w % do ogółem	45,3%	48,5%
	2002 r.	
Ogółem	3 166	3 203
w tym kobiety	1 048	1 326
kobiety w % do ogółem	33,1%	41,4%
	2003 r.	
Ogółem	8 142	5 974
w tym kobiety	2 612	1 863
kobiety w % do ogółem	32,1%	31,2%
	2004 r.	
Ogółem	2 514	4 831
w tym kobiety	1 028	1 486
kobiety w % do ogółem	40,9%	30,8%

Ponadto warto podkreślić, że z liczby kobiet, które zakończyły udział w programach w 2004 r. - 925 kobiet uzyskało zatrudnienie w okresie do 3 miesięcy po zakończeniu programu (62,2% kobiet). Bez pracy pozostawały nadal 524 kobiety (35,3%), w tym 440 bezrobotnych kobiet (29,6% kobiet, które zakończyły udział w programach).

Najwięcej osób ukończyło programy specjalne w województwach: dolnośląskim – 344 bezrobotne kobiety, wielkopolskim – 183 bezrobotne i warmińsko - mazurskim – 141 bezrobotnych kobiet.

**W końcu 2004 r. udział w programie kontynuowało 701 bezrobotnych kobiet** w tym 360 kobiet długotrwale bezrobotnych, 195 kobiet zamieszkałych na wsi, 80 kobiet w wieku 18-24 lata oraz 65 kobiet bez kwalifikacji zawodowych.

#### **5.4 Zasiłki dla bezrobotnych kobiet oraz zasiłki przedemerytalne i świadczenia przedemerytalne**

##### **• Bezrobotne kobiety z prawem do zasiłku**

**W końcu 2004 r. zarejestrowane były 182592 bezrobotne kobiety z prawem do zasiłku** i w porównaniu z końcem poprzedniego roku liczebność tej subpopulacji zmniejszyła się o 20244 kobiety, tj. 10,0%. Bezrobotne kobiety z prawem do zasiłku stanowiły 11,6% ogółu bezrobotnych kobiet.

**Wśród omawianej kategorii bezrobotnych dominowali mężczyźni (243163 osoby),** którzy stanowili 17% ogółu bezrobotnych mężczyzn oraz 57,1% wszystkich bezrobotnych uprawnionych do zasiłku.

W końcu 2004 roku w tej kategorii bezrobotnych zarejestrowane były:

- 181852 kobiety poprzednio pracujące oraz 223592 mężczyzn,
- 20290 kobiet zwolnionych z przyczyn dotyczących zakładu pracy oraz 18299 mężczyzn,
- 740 kobiet dotychczas nie pracujących oraz 19571 mężczyzn,
- 4859 kobiet niepełnosprawnych oraz 5639 mężczyzn,
- 64138 kobiet zamieszkałych na wsi oraz 110433 mężczyzn.

W 2004 roku zarejestrowało się:

- 297198 bezrobotnych kobiet oraz 419758 mężczyzn,
- 81756 bezrobotnych kobiet zarejestrowało się po raz pierwszy oraz 94369 mężczyzn,
- 215442 bezrobotne kobiety zarejestrowały się po raz kolejny oraz 325389 mężczyzn,
- 44863 bezrobotne kobiety w wieku 18-24 lata oraz 111161 mężczyzn.

**W 2004 r. w urzędach pracy zarejestrowało się 297198 bezrobotnych kobiet z prawem do zasiłku** (tj. o 14452 osoby mniej niż w poprzednim roku). Natomiast z rejestru wyłączono 317442 kobiety posiadające prawo do zasiłku (tj. o 10375 osób mniej niż w poprzednim roku).

#### **• Zasiłki lub świadczenia przedemerytalne**

Zmiana przepisów prawnych związana z wykreśleniem z ustawy o zatrudnieniu i przeciwdziałaniu bezrobociu art. 37j dotyczącego zasiłków przedemerytalnych, spowodowała systematyczny spadek liczby kobiet i mężczyzn uprawnionych do zasiłku przedemerytalnego począwszy od stycznia 2002 r.

W końcu 2003 roku prawo do zasiłku przedemerytalnego posiadało 140710 kobiet i stanowiły one 46,6% ogółu uprawnionych do tego zasiłku. W porównaniu do stanu z końca 2002 r. liczba osób uprawnionych do zasiłku przedemerytalnego zmniejszyła się o 32330 osób, w tym liczba uprawnionych kobiet spadła o 22555 osób.

Miesiąc	Poszukujące pracy	Kobiety uprawnione do:				Kobiety, które utraciły prawo do:	
		zasiłku przed-emerytalnego	wzrost /spadek w odniesieniu do poprzedniego miesiąca /roku	świadczenia przed-emerytalnego	wzrost /spadek w odniesieniu do poprzedniego miesiąca	zasiłku przed-emerytalnego	świadczenia przed-emerytalnego
		stan w końcu okresu				w okresie sprawozdawczym	
<b>2003</b>	<b>32 153</b>	<b>140 710</b>	<b>-22 555</b>	<b>124 537</b>	<b>49 137</b>	<b>20 863</b>	<b>18 183</b>
<b>2004</b>	<b>33 485</b>					<b>13 446</b>	<b>15 073</b>
Styczeń	32 165	139 171	-1 539	127 877	3 340	2 042	2 140
Luty	31 992	136 383	-2 788	134 472	6 595	1 914	1 927
Marzec	32 360	134 102	-2 281	146 962	12 490	2 063	2 300
Kwiecień	33 370	131 925	-2 177	150 662	3 700	1 886	2 180
Maj	34 426	129 893	-2 032	151 857	1 195	1 821	2 115
Czerwiec	34 342	127 513	-2 380	153 056	1 199	1 894	2 140
Lipiec	34 400	124 349	-3 164	166 781	13 725	1 826	2 271
Sierpień	34 233	x	x	x	x	x	x
Wrzesień	34 475	x	x	x	x	x	x
Październik	34 260	x	x	x	x	x	x
Listopad	34 077	x	x	x	x	x	x
Grudzień	33 485	x	x	x	x	x	x

Równolegle odnotowano w 2003 roku dynamiczny wzrost liczby osób uprawnionych do świadczenia przedemerytalnego. W końcu 2003 r. prawo do świadczeń posiadało 245213 osób, w tym 124537 kobiet (50,8% uprawnionych). Subpopulacja osób uprawnionych do świadczeń w ciągu 2003 roku zwiększyła się o 82421 osób (o 50,6%), przy czym liczba uprawnionych do świadczeń kobiet wzrosła o 49137 osób (65,2%) a liczba mężczyzn o 33284 osoby (tj. o 38,1%).

Począwszy od 2000 r. z roku na rok zmniejszała się liczba osób wyłączonych z ewidencji bezrobotnych z powodu nabycia uprawnień do zasiłków lub świadczeń przedemerytalnych. W 2003 r. z tego powodu wyłączone zostały 5752 osoby, w tym 3405 kobiet. W tym samym okresie prawo do zasiłku przedemerytalnego utraciły 30564 osoby, w tym 20863 kobiety, natomiast prawo do świadczeń utraciło 30152 osoby, w tym 18183 kobiety.

Z dniem 1 sierpnia 2004 roku Zakład Ubezpieczeń Społecznych przejął zadania związane z przyznawaniem i wypłatą świadczeń przedemerytalnych oraz wypłatą zasiłków przedemerytalnych. Powoduje to, że dane z tego zakresu nie są dostępne w urzędach pracy. Dlatego też w tej informacji prezentowane są dane od stycznia do lipca 2004 roku.

**W końcu lipca 2004 roku prawo do zasiłku przedemerytalnego posiadało 275531 bezrobotnych w tym 124349 kobiet** i stanowiły one 45,1% ogółu uprawnionych do tego zasiłku. W omawianym okresie prawo do świadczeń przedemerytalnych posiadało 318181 osób, w tym 166781 kobiet (52,4%

uprawnionych). **W okresie styczeń – lipiec 2004 r. prawo do zasiłku przedemerytalnego utraciło 20347 osób, w tym 13446 kobiet** (66,1% osób, które utraciły prawo do zasiłku), natomiast prawo do świadczenia przedemerytalnego utraciło 23891 osób, w tym 15073 kobiety (63,1%).

Opracowała:  
Justyna Majewska-Łoza  
Departament Rynku Pracy